

# PLAN DE EMERGENCIA MUNICIPAL DEL AYUNTAMIENTO DE JAÉN



*Preparado para*  
**LA CONCEJALÍA DE SEGURIDAD CIUDADANA**

*por el*  
**Jefe del Servicio de Protección Civil**



**Índice de materias**

<b>INTRODUCCIÓN .....</b>	<b>1</b>
PRESENTACIÓN .....	1
2	
<b>OBJETIVOS.....</b>	<b>3</b>
INTRODUCCIÓN.....	3
DEFINICIÓN Y PLANIFICACIÓN.....	3
<b>ALCANCE DEL PLAN.....</b>	<b>5</b>
DESCRIPCIÓN DEL TERMINO MUNICIPAL.....	5
UBICACIÓN Y LIMITES GEOGRÁFICOS.....	5
NÚCLEOS DE POBLACIÓN ADSCRITOS AL TERMINO MUNICIPAL .....	5
DESCRIPCIÓN Y LOCALIZACIÓN DE LAS INFRAESTRUCTURAS DE APOYO.-.....	5
CARTOGRAFÍA .....	6
DATOS DE POBLACIÓN .....	6
INSTALACIONES Y EDIFICIOS DE INTERÉS .....	6
INSTALACIONES DE ALTO RIESGO.- .....	8
IDENTIFICACIÓN Y ANÁLISIS DE RIESGOS .....	8
TIPOS DE RIESGOS .....	9
CLASIFICACIÓN DE RIESGOS .....	10
CLASIFICACIÓN DE RIESGOS ( Tabla 2) .....	17
<b>ESTRUCTURA OPERATIVA .....</b>	<b>18</b>
ESTABLECIMIENTO DE LA ESTRUCTURA OPERATIVA DE LA RESPUESTA A LAS EMERGENCIAS, CON DEFICIÓN DE ORGANOS .....	18
ÓRGANOS DE APOYO A LA DIRECCIÓN .....	19
CENTRO DE COORDINACIÓN OPERATIVA (CECOP) .....	19
GRUPOS DE ACCIÓN .....	19
ORGANIZACIÓN Y FUNCIONES .....	19
DIRECTOR DEL PLAN .....	19
COMITE ASESOR.....	20
GABINETE DE INFORMACIÓN.....	20
GRUPO DE INTERVENCIÓN OPERATIVO .....	20
GRUPO SANITARIO .....	21
GRUPO DE ORDEN.....	21
GRUPO LOGÍSTICO.....	21
GRUPO DE ACCIÓN SOCIAL.....	22
<b>CENTRO DE COORDINACIÓN OPERATIVA ( CECOP).....</b>	<b>23</b>
SALA DE COORDINACIÓN OPERATIVA ( SACOP) .....	23
CENTRO DE TRANSMISIONES ( CETRA) .....	23
ÁREAS DE APOYO.....	23
EQUIPAMIENTO DEL CECOP .....	24
ORGANIGRAMA.....	24
<b>OPERATIVIDAD .....</b>	<b>25</b>
26	
<b>MEDIDAS DE ACTUACIÓN .....</b>	<b>27</b>
AVISO E INFORMACIÓN .....	27
PRIMERA EVALUACIÓN .....	28



# PLAN DE EMERGENCIA MUNICIPAL AYUNTAMIENTO DE JAÉN

ACTIVACIÓN DEL PLAN.....	28
CONSTITUCIÓN DEL P.M.A.....	28
IDENTIFICACIÓN DE FASES DE GRAVEDAD.....	29
PROTOCOLOS Y MEDIOS DE ACTUACIÓN DE LOS DIFERENTES ÓRGANOS	
DEL P.E.M. ....	29
PROTOCOLO DE ACTUACIÓN DEL S.E.I.S.....	29
PROTOCOLOS DE MOVILIZACIÓN Y RECURSOS PRIVADOS Y NO	
DIRECTAMENTE ADSCRITOS AL P.E.M.....	32
PROTOCOLO DE NOTIFICACIÓN Y TRASLADO DE INFORMACIÓN A	
AUTORIDADES Y ORGANISMOS SUPRA MUNICIPALES. ....	32
MECANISMOS DE DESACTIVACIÓN DEL P.E.M.....	32
MECANISMOS DE INTERCONEXIÓN DEL P.E.M CON PLANES SUPRA	
MUNICIPALES Y DEFINICIÓN DE CONVERSIÓN DEL CECOP EN CECOPI. ....	32
<b>AVISOS E INFORMACIÓN.....</b>	<b>33</b>
IDENTIFICACIÓN Y ANÁLISIS DE LA POBLACIÓN SUSCEPTIBLE DE AVISO. ....	33
DETERMINACIÓN DEL SISTEMA Y MECANISMOS DE AVISO Y	
COMUNICACIONES .....	33
DESARROLLO DE CONTENIDOS Y FORMAS DE ACTUACIÓN.....	33
MECANISMOS DE AVISOS ANTE EMERGENCIAS .....	33
FORMULACIÓN DE MENSAJES Y RECOMENDACIONES .....	33
MENSAJES ANTE INUNDACIONES .....	34
MENSAJES ANTE INCENDIOS .....	35
MENSAJES ANTE SEÍSMOS.....	36
MENSAJES PARA ACCIDENTES DE MERCANCÍAS PELIGROSAS .....	38
<b>MEDIOS Y RECURSOS.....</b>	<b>40</b>
MEDIOS HUMANOS .....	40
GRUPO DE APOYO.....	40
GRUPO DE INTERVENCIÓN.....	41
GRUPO DE ORDEN.....	42
PERSONAL SANITARIO .....	45
PERSONAL TÉCNICO .....	45
MEDIOS MATERIALES .....	46
<b>MATERIAL DE AUXILIO A LA POBLACIÓN.....</b>	<b>46</b>
<b>MATERIAL PARA RESCATE.....</b>	<b>46</b>
MATERIAL DE ENERGÍA E ILUMINACIÓN.....	46
MATERIAL ESPECIAL .....	47
MATERIAL DE EXTINCIÓN Y SALVAMENTO .....	47
MAQUINARIA Y HERRAMIENTA .....	48
MAQUINARIA PESADA.....	48
MATERIAL DE PROTECCIÓN PERSONAL.....	48
MATERIAL SANITARIO .....	49
MATERIAL DE SEÑALIZACIÓN .....	49
ELEMENTOS DE TRANSPORTE DE PERSONAS.....	49
ELEMENTOS DE TRANSPORTE SANITARIO .....	49
MEDIOS DE INFRAESTRUCTURA .....	50
CENTROS DE ALBERGUE.....	50
CENTROS SANITARIOS .....	51
MEDIOS DE COMUNICACIÓN .....	51
TRANSPORTE VARIO .....	53
<b>CENTROS FARMACOLÓGICOS.....</b>	<b>55</b>
RECURSOS NATURALES.....	56
<b>RECURSOS HÍDRICOS .....</b>	<b>56</b>
MEDIOS DE ABASTECIMIENTO .....	56



## **PLAN DE EMERGENCIA MUNICIPAL AYUNTAMIENTO DE JAÉN**

<b>AGUA</b> .....	<b>56</b>
<b>ALIMENTOS IMPERECEDEROS CONGELADOS</b> .....	<b>56</b>
<b>COMBUSTIBLES</b> .....	<b>56</b>
<b>MEDIDAS DE REHABILITACIÓN</b> .....	<b>57</b>
57	
<b>IMPLANTACIÓN Y MANTENIMIENTO</b> .....	<b>58</b>
IMPLANTACIÓN.....	58
RESPONSABLES QUE HAN DE POSEER UNA COPIA DEL P.E.M.....	58
DOTACIÓN DE MEDIOS IMPRESCINDIBLES PARA EL DESARROLLO DEL PLAN .....	58
INFORMACIÓN Y FORMACIÓN DE TODOS LOS INTEGRANTES DEL PLAN .....	59
INFORMACIÓN Y DIVULGACIÓN A LA POBLACIÓN .....	59
COMPROBACIÓN DE LA OPERATIVIDAD MEDIANTE SIMULACROS .....	59
PROPUESTA DEL PROGRAMA DE IMPLANTACIÓN DEL PLAN .....	59
ACTUALIZACIÓN .....	60
REVISIÓN .....	60
60	
<b>ANEXOS</b> .....	<b>61</b>



# 1

## **INTRODUCCIÓN**

La planificación constituye el eje fundamental en la actuación frente a situaciones de emergencia o catástrofe. Actualmente no se pueden seguir manteniendo planteamientos asistencialistas dirigidos exclusivamente al socorro, solo desde la prevención y planificación es posible establecer medidas adecuadas que aseguren el bienestar y la integridad de la población.

Afrontar un Plan de emergencia Municipal, significa situarse en la perspectiva de asumir una respuesta, desde la responsabilidad de los Poderes Públicos de garantizar la seguridad y la protección ante cualquier situación de emergencia.

Así mismo, y teniendo en cuenta la importancia del ámbito municipal como núcleo básico en la organización de dichas respuestas, dentro de un marco general de coordinación e integración con otros ámbitos de índole superior, como son los provinciales, autonómicos y nacionales.

La ley 2/1985 sobre Protección Civil, reconoce la importancia de la elaboración de Planes de Emergencia, dedicando a ello el Capítulo III (<< de la actuación en casos de emergencia y Planes de Protección Civil>>), así mismo, prevé el posterior desarrollo de una << Norma Básica de Protección Civil que contendrá las directrices esenciales para la elaboración de Planes de Emergencia Territoriales y Planes esenciales>>.

Dicha Norma Básica fue aprobada en Consejo de Ministros (R.D. 407/1992 de 24 de Abril), abriéndose así el desarrollo legislativo que posibilita un mayor y mejor avance en la elaboración e implantación de los Planes de Emergencia.

### **PRESENTACIÓN**

La citada Norma Básica, se auto define como el marco fundamental para la integración de los Planes de Protección Civil en un conjunto operativo y susceptible de una rápida aplicación, determina el contenido de lo que debe ser planificado y establece criterios generales a que debe amoldarse dicha planificación para conseguir la Coordinación necesaria de las distintas Administraciones Públicas.

( Cap. 1 Apto.1.1).

Siguiendo la diferenciación ya prevista en la Ley 2/1985, la Norma Básica establece dos tipos de Planes de Protección Civil:

- Planes Territoriales
- Planes Especiales

Los Planes Territoriales están dirigidos a los riesgos generales que se pueden presentar en un determinado ámbito territorial (por ejemplo, el Plan de Emergencia Municipal).

Los Planes Especiales están dirigidos a los riesgos específicos cuya naturaleza requieran una metodología técnico científica adecuada para cada uno de ellos. ( Por ejemplo el Plan de Emergencia Química).



## ***PLAN DE EMERGENCIA MUNICIPAL AYUNTAMIENTO DE JAÉN***

**El marco organizativo superior para los Planes Territoriales queda establecido en el ámbito de la Comunidad Autónoma: El Plan Territorial de la Comunidad Autónoma se Constituye como Plan Director y recoge los criterios para la homogeneización e integración de los Planes Territoriales de ámbito inferior (municipales y supra municipales).**

**Corresponde a La Junta de Andalucía, la elaboración y aprobación del Plan Territorial de nuestra Comunidad Autónoma, procediendo posteriormente a su homologación por la Comisión Nacional de Protección Civil.**

**De otra parte, es responsabilidad de las Corporaciones Locales, la elaboración de los Respectivos Planes de Emergencia Municipal, su aprobación por el Pleno Municipal, y posterior homologación por la Comisión de Protección Civil de La Junta de Andalucía.**

**El Ayuntamiento de Jaén asumiendo lo anteriormente expuesto, es por lo que encarga la elaboración del Plan de Emergencia Municipal, basado fundamentalmente en la citada Norma Básica de Protección Civil.**

Jaén y Junio de 2003

EL INGENIERO TÉCNICO MUNICIPAL  
JEFE DEL SERVICIO DE PROTECCIÓN CIVIL



# 2

## **OBJETIVOS**

### **INTRODUCCIÓN**

Para determinar las líneas de actuación en las situaciones de emergencia a que se refiere la Ley 2/1985 de 21 de Enero sobre Protección Civil se aprueba por el Gobierno, a propuesta del Ministerio del Interior, previo informe de la Comisión Nacional de Protección Civil, una Norma Básica de Protección Civil que contiene las directrices esenciales para la elaboración de Planes de Emergencia entre los cuales se encuentra el Plan de Emergencia Municipal.

El Plan de Emergencia Municipal establecerá, en todo caso, lo siguiente:

- A) El catalogo de Recursos Movilizables en caso de Emergencia y el inventario de riesgos potenciales, que deberá incluir, en todo caso, el contenido del Catalogo Nacional a que se refiere el artículo 5º de la Ley 2/1985 dentro de nuestro Municipio.
- B) Las directrices de funcionamiento de los distintos Servicios que deban dedicarse a la Protección Civil.
- C) Los criterios sobre movilización y coordinación de recursos, tanto en el sector público como en el privado.
- D) La estructura operativa de los servicios que hayan de intervenir en cada emergencia, con expresión del mando único de las operaciones, todo ello sin perjuicio de las decisiones que deban adoptarse en cada circunstancia por las Autoridades Competentes.

El Plan de Emergencia Municipal se aprobará por la Corporación Municipal, se integrara en los Planes Provinciales y se homologara por la Comisión de Protección Civil de la Junta de Andalucía. La homologación consistirá en la comprobación de que el Plan de Emergencia que se redacta, se acomoda a los contenidos mínimos de la Norma Básica.

El Plan de Emergencia Municipal no podrá ser aplicado hasta tanto se produzca su correspondiente homologación, que deberá ser efectuado por el órgano competente en el plazo máximo de tres meses a partir de la recepción del mismo. Transcurrido dicho plazo sin resolución expresa se entenderá queda homologado tácitamente.



## **DEFINICIÓN Y PLANIFICACIÓN**

**EL PLAN DE EMERGENCIA MUNICIPAL, se puede definir, como el mecanismo que determina la estructura jerárquica y funcional de las autoridades y organismos llamados a intervenir. Establece así mismo el sistema o sistemas de coordinación de los recursos y medios tanto públicos como privados. Todo ello debidamente integrado para la prevención y actuación ante situaciones de grave riesgo, catástrofe o calamidad pública.**

**El presente Plan de Emergencia de la Ciudad de Jaén, se elabora para hacer frente a las emergencias generales dentro del término municipal y siempre que no sean de aplicación Planes Especiales para Riesgos Específicos. En la actualidad se encuentra en fase de elaboración el Plan Especial para riesgo Químico de la Provincia, si bien, al encontrarse sin actividad la única industria de la Provincia, se encuentra paralizado, amén de que la misma se encontraba fuera del Termino Municipal de Jaén.**

**Así mismo y en cuanto a Planes para actividad sísmica, se encuentra en fase de elaboración por parte Protección Civil del Gobierno Civil un Plan sísmico para la Provincia, por lo que con la aparición del mismo nos adscribiremos a el.**

**En el presente Plan de Emergencia Municipal, se establece la estructura operacional para su puesta en funcionamiento, dirección de las operaciones, grupos en los que se apoya, composición de dichos grupos, cuyos responsables deberán ser nombrados por el Alcalde. Así mismo se definen los distintos tipos de sucesos, dentro de los riesgos previsibles en el termino municipal, con el fin de poder determinar si los mismos en un momento determinado suponen una **PREEMERGENCIA, EMERGENCIA PARCIAL O EMERGENCIA GENERAL**, y en virtud de las mismas, aplicar las distintas fases de operatividad tal como se establece en el capítulo respectivo del presente **PLAN DE EMERGENCIA MUNICIPAL**. Todo ello encaminado a la consecución, cuando se produzca un determinado suceso, de una rápida intervención de los distintos servicios y la aplicación de los medios y recursos apropiados a cada uno, y proceder al control de la situación con el menor daño posible para personas y bienes restableciéndose lo mas rápidamente posible los servicios básicos de una población, procediéndose a la desactivación del Plan y vuelta a la normalidad.**





# 3

## ***ALCANCE DEL PLAN***

### *DESCRIPCIÓN DEL TERMINO MUNICIPAL*

#### *UBICACION LÍMITES GEOGRÁFICOS*

El Municipio de Jaén objeto del presente Plan, se encuentra situado en el Suroeste de la Provincia de Jaén. En su término podemos distinguir una amplia zona de campiña, al norte y otra más pequeña, al sur, de montaña, que se introduce entre las sierras de las comarcas de Sierra Sur y Sierra Mágina. El núcleo urbano se asienta en las faldas del cerro de Santa Catalina, en la que se levanta el castillo y desde el que se divisa una amplia panorámica de la provincia. Las actividades económicas giran en torno del sector servicios, principalmente, a la construcción, el comercio, la agricultura y la industria. Las vegas de los ríos Guadalbullón y Jaén, en las que años atrás existían cultivos hortícola, se han reconvertido en zonas residenciales y áreas de obtención de forrajes para la ganadería bobina de aptitud lechera. Según queda marcado en el Mapa escala 1 / 50.000, que se acompaña y se extiende desde el pico de La Pandera, cumbre de 1.872 m de altitud en el extremo meridional hasta llegar a los 280 m de altitud que alcanza el río Guadalbullón en el límite norte, teniendo una superficie de 422 Kilómetros cuadrados y una población superior a 114.000 habitantes . Limitando con los siguientes Municipios: Norte (Mengibar, Villa Torres), Este (Mancha Real, La Guardia y Pegalajar), Sur (Valdepeñas de Jaén y Campillo de Arenas) y al Oeste (Los Villares Torredelcampo, Fuerte del Rey y Cazalilla).

#### *PATRIMONIO HISTORICO-ARTISTICO*

Entre el rico patrimonio histórico-artístico destaca la Catedral de estilo renacentista y los baños árabes y entre los muchos edificios y monumentos que encierra en su seno se encuentran , las Murallas, los Baños Árabes, Iglesia de San Bartolomé, Iglesia de San Ildefonso, Iglesia de la Magdalena, Arco de San Lorenzo Iglesia del Convento de Santo Domingo, el de Santa Ursula, convento de Nuestra Señora de la Merced , Palacio del Condestable Iranzo, y el de Villardompardo que alberga un Museo de Artes y costumbres populares.



### **INDUSTRIA Y COMERCIO**

De todas las instalaciones industriales que se encuentran en este Municipio, aproximadamente 25 son las que se dedican a la transformación de productos agrícolas. Destacan también las industrias de productos carnicos, lácteos, envasado de aceite de oliva. El resto de la actividad industrial es principalmente pequeña actividad talleres. La actividad comercial mayorista se concentra en los Poligonos de “Los Rosales” y “ Los Olivares”

### **NÚCLEOS DE POBLACIÓN ADSCRITOS AL TÉRMINO MUNICIPAL**

**Urbanizaciones:** Las Infantas, Jabalcuz, Puente de la Sierra, Puente Jontoya, Puente Tablas, Valparaíso, Valdeastillas, Otiñar, Puerto Alto, El Neveral, Tenteson y Cerro Molina.

**Zonas de Acampada:** Cañada de las Azadillas, Jabalcuz, Cañones de Otiñar,.

**Basureros** : Vertedero de Residuos Sólidos de F.C.C

### **DESCRIPCIÓN Y LOCALIZACIÓN DE LAS INFRAESTRUCTURAS DE APOYO.-**

#### **VÍAS DE COMUNICACIÓN DEL MUNICIPIO.**

*En el interior del Término Municipal de Jaén, discurren una serie de carreteras de diferentes titularidad y categoría que a continuación se detallan:*

**Titularidad Nacional (Ministerio de Fomento)**

#### **N-323 (E- 902) Bailen- Motril**

#### **Titularidad Autonómica (Consejería de Obras Públicas y Transportes)**

A-316	Úbeda-Cabra por Jaén
A-311	Jaén Andujar por Fuerte del Rey
C-3221	Jaén Alcalá la Real
J-2220	Circunvalación de Jaén
J-3010	Camino de Villargordo a Torrequebradilla
J-3020	Enlace de la A-316 a Torrequebradilla

#### **Titularidad Provincial (Diputación Provincial)**

JP-2221	Jaén Sanatorio el Neveral
JP-2332	Jaén-Cuevas
JV-2222	Jaén-Otiñar
JV-2223	Jaén-La Guardia
JV-2224	Puente de la Sierra-Puerto Alto:Jaén
JV-2225	Puente de la Sierra-Puente Jontoya:Jaén
JV-2226	La Guardia-Puerto Alto
JV-2305	Las Infantas-Ventosilla
JV-2307	Montalbán y Juvera : Las Infantas de Jaén
JV-3012	Jaén Torrequebradilla



**PUNTOS DE ABASTECIMIENTO DE AGUA  
ACCESIBLES A VEHÍCULOS MOTOBOMBAS.**

- Ríos:*
- 1.- Río Guadal bullón
  - 2.- Río Quiebrajano
  - 3.- Río Frío
  - 4.- Río Jaén
  - 5.- Río Guadalquivir

- Depósitos:*
- 1.- Depósitos reguladores de Aguas de Jaén
  - 2.- Depósitos de Aguas de Las Infantas.
  - 3.- Depósito de Aguas del Puente de la Sierra.

*Canales:*

- 1.- Canales de distribución de Aguas del Quiebrajano a Jaén.
- 2.- Canales de distribución de Los Villares a Jaén.

*Elevaciones de aguas:*

- 1.- Santa Catalina.
- 2.- Mingo 1, 2, 3
- 3.- Peñas de Castro.
- 4.- El Tomillo.
- 5.- La Merced.

*Albercas:* Las piscinas de las distintas urbanizaciones.

**ACCESIBLES A HELICÓPTERO.**

- 1.- Río Guadalquivir.
- 2.- Pantano del Quiebrajano.

**ZONAS DE ATERRIZAJE DE HELICÓPTEROS**

- 1.- Estadio de la Victoria
- 2.- Polideportivo de la Salobreja.
- 3.- Parque de Bomberos de Jaén.
- 4.- Hospital Princesa de España.

**ZONAS DE ATERRIZAJE DE AVIONETAS**

- 1.-Complejo de Vaciacostales.

**CARTOGRAFÍA**

Se acompañan planos a escala 1/50.000 de todo el termino Municipal, con todos los datos descritos anteriormente, debidamente señalizados.

**DATOS DE POBLACIÓN**

Los núcleos de población anteriormente mencionados, los encabeza la ciudad de Jaén con una población censada al 1/01/02 de 114.322 habitantes de derecho de los cuales y de modo estable se encuentran en “ Jaén capital”, 112.815, “Puente Tablas” 566, “Puente Jontoya” 313, “Puente Sierra” 240 y “Las Infantas 388 personas.

**INSTALACIONES Y EDIFICIOS DE INTERÉS**

**ELECTRICIDAD :**

**Centros de Distribución y transformación de Cia.Sevillana de Electricidad “El Calvario” y “Polígono de los Olivares.**



**AGUA :**

El suministro de agua a la población , según datos facilitados ,en fecha de 29/7/2002, por la empresa suministradora de aguas potables , SERAGUA S.A ,se realiza a través de redes de alta procedentes de distintos puntos de abastecimiento y con una dotación de suministro a la población de:

Los Villares.....	3.500 m <sup>3</sup> / día.
Sondeo de Santa Catalina.....	4.200 m <sup>3</sup> / día.
Confederación Hidrográfica del Guadalquivir.....	19.500 m <sup>3</sup> / día.
Sondeo de las Peñas de Castro.....	9.500 m <sup>3</sup> / día.

**Sondeo del Tomillo..**(actualmente no esta en uso posible, desprendimiento en paredes)

**Mingo I.....** (actualmente no se usa por limitación del canal del pantano)

La demanda de consumo oscila entre 32. 000 y 33.000 m<sup>3</sup>/ día en invierno y entre 40.000 y 42.000 m<sup>3</sup> en verano

Los cuales abastecen los distintos depósitos reguladores de la población con una capacidad de almacenamiento de:

Deposito viejo de San Felipe.....	12.500 m <sup>3</sup> .
Deposito de San Felipe.....	15.000 m <sup>3</sup> .
Deposito de Cuatro Caminos.....	10.000 m <sup>3</sup> .
Deposito de Parroquias.....	5.000 m <sup>3</sup> .

De los cuales y a través de una red mallada de distribución en baja se realiza el suministro a la población de Jaén.

**TELEFONÍA**

La Cia. Telefónica cuenta en la población de Jaén con un edificio destinado a telecomunicaciones, el denominado **BATALLAS** situado en la calle Cristo Rey donde se ubican los servicios de propios de telecomunicaciones, albergando así mismo personal técnico y administrativo de la organización.

**VEGETACIÓN**

El termino Municipal lo constituye casi exclusivamente una tierra de monocultivo, cada vez mas acentuadamente dedicada al olivar, que alterna con trigales, alfalfas y girasol compaginada con zona de pinares y matorral como en la zona de la Cañada de las Azadilla y Puente de la Sierra.

**CLIMATOLOGÍA.-**

*Temperaturas:*

Por lo que se refiere a las temperaturas, en la comarca se registra una media anual del orden de unos 17°C. Las temperaturas son por lo tanto muy elevadas, como corresponde a una muy meridional y alejada de toda influencia marina, ya la codillera Bética impide ordinariamente la llegada de vientos frescos procedentes del mar.

Las temperaturas máximas medias están por encima de los 20°C, alcanzando en muchas ocasiones los 25°C. Las temperaturas extremas de estas temperaturas pueden rondar los 40 °C en algunos días de verano, lo que hace que sean realmente calurosos. Por contra en invierno las temperaturas pueden rondar hacia los -8°C, con lo que tenemos una amplitud térmica máxima en torno a los 48°C.



***Precipitaciones:***

El relieve orográfico se deja notar en la repartición de las precipitaciones, haciendo que en las cumbres se deje notar una alta subida con relación a la zona de valles, que se encuentran protegidos de los aires húmedos por los relieves circundantes, la pluviometría de Jaén se encuentra en torno de unos 600 l/m<sup>2</sup>. Considerándose como meses más secos los de junio, julio, agosto y en muchas ocasiones septiembre, alcanzándose los mínimos anuales en los de julio-agosto. Normalmente a finales de agosto primeros de septiembre, comienzan las tormentas, lo que hace que se produzca un aumento brusco de las precipitaciones. Considerándose como meses de máxima pluviometría los de diciembre, enero y febrero.

***Humedad y Evaporación:***

Hay que hacer notar que son los meses de verano los que poseen menor humedad relativa, contrariamente a lo que sucede en las regiones del litoral. La evaporación no nos dice nada por si misma sino la relacionamos con la cantidad de agua caída

Los vientos cálidos procedentes de la meseta e incluso del bajo Guadalquivir, obran como aspiradores de la humedad del suelo que asciende fácilmente por capilaridad dada la textura del suelo, que sin impermeabilizar el suelo, obran a manera de esponja y retienen el exceso de agua.

***INSTALACIONES DE ALTO RIESGO.-***

***GASOLINERAS:***

- |                                                |                          |
|------------------------------------------------|--------------------------|
| ➤ Distribuciones Petrolíferas S.A.             | Avda. de Granada Km 337  |
| ➤ Distribuidora de Productos Petrolíferos S.A. | Ctra. N-323 Km 32        |
| ➤ Estación de Servicio GALP                    | Pol. Olivares parc-14-10 |
| ➤ Estación de Servicio la Salobreja.           | Avda.. de Granada, 30    |
| ➤ Gasolinera la Salobreja                      | Ctra. de Granada s/n     |
| ➤ Jaén Oil S.L                                 | C/Huelma s/n             |
| ➤ Lagarto de Jaén S.L                          | Ctra. N-324, Km 58.800   |
| ➤ Quesada Parras                               | Avda.. de Madrid s/n     |

***DISTRIBUIDORES DE GAS***

- |                   |                             |
|-------------------|-----------------------------|
| ➤ Bonillo Jiménez | C/Colón nº 1                |
| ➤ Fivegas S.L     | Pº Estación 25              |
| ➤ Saplesa         | Avda. de Madrid, 62         |
| ➤ Gas Jaén        | Ctra. de Fuerte del Rey s/n |
| ➤ Gas Mengíbar    | Pol. Los Olivares C/Huesa   |
- 10

***IDENTIFICACIÓN Y ANÁLISIS DE RIESGOS***

***IDENTIFICACIÓN***

Para determinar los riesgos más importantes de un Municipio, se han de valorar los índices específicos de cada uno de los riesgos potenciales:

- Índice de probabilidad ( IP) con relación a la frecuencia estimada o previsible.
- Índice de daños (ID) con relación a daños previsible.
- Índice de Riesgo que se obtiene como producto de IR x ID.



■ **DETERMINACIÓN DE INDICES**

**INDICE DE PROBABILIDAD ( IP)**

- 0 Inexistente
- 1 Sin constancia o menos de una vez cada 30 años
- 2 Entre 10 y 30 años
- 3 Cada 10 años o menos
- 4 Una o más veces al año

**INDICE DE DAÑOS PREVISIBLES ( ID)**

- 0 Sin daños
- 1 Pequeños daños materiales o al medio ambiente, sin afectados
- 2 Pequeños daños materiales o al medio ambiente y/o algún afectado
- 3 Pequeños daños materiales o al medio ambiente y/o algún afectado o víctima mortal
- 5 Importantes daños materiales o al medio ambiente y/o numerosos afectados con posibilidad de algunas víctimas mortales
- 7 Daños materiales muy graves o irreparables al medio ambiente y posibilidad de elevado número de víctimas mortales

$$IR = IP \times ID$$

**TIPO DE RIESGOS**

■ **A) ORIGEN NATURAL**

	IP	ID	IR
INUNDACIONES	0 1 2 3 <u>4</u>	0 1 2 <u>5</u> 7	20
ROTURA DE PRESA	0 <u>1</u> 2 3 4	0 1 2 <u>5</u> 7	5
SEQUIA	0 <u>1</u> 2 3 4	0 <u>1</u> 2 5 7	1
SEÍSMO	0 1 <u>2</u> 3 4	0 <u>1</u> 2 5 7	2
DESLIZAMIENTO DE TIERRA	0 <u>1</u> 2 3 4	0 <u>1</u> 2 5 7	1
ALUD	<u>0</u> 1 2 3 4	<u>0</u> 1 2 5 7	0
AISLAMIENTO POR NIEVE	0 1 <u>2</u> 3 4	0 <u>1</u> 2 5 7	2
VIENTO HURACANADO	0 1 2 3 <u>4</u>	0 1 2 <u>5</u> 7	20
OTROS RIESGOS	<u>0</u> 1 2 3 4	<u>0</u> 1 2 5 7	0



■ **ORIGEN HUMANO O TECNOLÓGICO**

<b>RIESGO EN EL TRANSPORTE:</b>	<b>IP</b>	<b>ID</b>	<b>IR</b>
<b>FERROCARRIL</b>	<b>0 <u>1</u> 2 3 4</b>	<b>0 1 <u>2</u> 5 7</b>	<b>2</b>
<b>CARRETERA</b>	<b>0 1 2 3 <u>4</u></b>	<b>0 1 2 <u>5</u> 7</b>	<b>20</b>
<b>AÉREO</b>	<b>0 <u>1</u> 2 3 4</b>	<b>0 <u>1</u> 2 5 7</b>	<b>0</b>
<b>MARÍTIMO- FLUVIAL</b>	<b>0 <u>1</u> 2 3 4</b>	<b>0 <u>1</u> 2 5 7</b>	<b>0</b>

**RIESGO EN EL TRANSPORTE  
DE MERCANCÍAS PELIGROSAS:**

	<b>IP</b>	<b>ID</b>	<b>IR</b>
<b>FERROCARRIL</b>	<b>0 <u>1</u> 2 3 4</b>	<b>0 1 <u>2</u> 5 7</b>	<b>2</b>
<b>CARRETERA</b>	<b>0 1 2 <u>3</u> 4</b>	<b>0 1 2 <u>5</u> 7</b>	<b>5</b>
<b>AÉREO</b>	<b>0 <u>1</u> 2 3 4</b>	<b>0 <u>1</u> 2 5 7</b>	<b>0</b>
<b>MARÍTIMO-FLUVIAL</b>	<b>0 <u>1</u> 2 3 4</b>	<b>0 <u>1</u> 2 5 7</b>	<b>0</b>

<b>INCENDIO:</b>	<b>IP</b>	<b>ID</b>	<b>IR</b>
<b>URBANO</b>	<b>0 1 2 3 <u>4</u></b>	<b>0 1 2 <u>5</u> 7</b>	<b>0</b>
<b>INDUSTRIAL</b>	<b>0 1 2 3 <u>4</u></b>	<b>0 1 2 <u>5</u> 7</b>	<b>20</b>
<b>FORESTAL</b>	<b>0 1 2 3 <u>4</u></b>	<b>0 1 <u>2</u> 5 7</b>	<b>8</b>
<b>EXPLOSIÓN</b>	<b>0 1 2 3 <u>4</u></b>	<b>0 1 <u>2</u> 5 7</b>	<b>8</b>
<b>CONTAMINACIÓN</b>	<b>0 <u>1</u> 2 3 4</b>	<b>0 <u>1</u> 2 5 7</b>	<b>1</b>
<b>DERRUMBAMIENTO</b>	<b>0 1 2 3 <u>4</u></b>	<b>0 1 <u>2</u> 5 7</b>	<b>8</b>
<b>RIESGO CONCENTRACIONES HUMANAS</b>	<b>0 <u>1</u> 2 3 4</b>	<b>0 <u>1</u> 2 5 7</b>	<b>1</b>
<b>INTOXICACIÓN ALIMENTARIA</b>	<b>0 <u>1</u> 2 3 4</b>	<b>0 <u>1</u> 2 5 7</b>	<b>1</b>
<b>EPIDEMIA</b>	<b>0 <u>1</u> 2 3 4</b>	<b>0 <u>1</u> 2 5 7</b>	<b>1</b>

<b>RIESGOS POR LA FALTA DE ABASTECIMIENTOS Y SERVICIOS</b>	<b>IP</b>	<b>ID</b>	<b>IR</b>
<b>AGUA</b>	<b>0 <u>1</u> 2 3 4</b>	<b>0 <u>1</u> 2 5 7</b>	<b>1</b>
<b>ENERGÉTICO</b>	<b>0 <u>1</u> 2 3 4</b>	<b>0 <u>1</u> 2 5 7</b>	<b>1</b>
<b>OTROS RIESGOS</b>	<b>0 <u>1</u> 2 3 4</b>	<b>0 <u>1</u> 2 5 7</b>	<b>0</b>



## **CLASIFICACIÓN DE RIESGOS**

### **A ) ORIGEN NATURAL**

#### **■ INUNDACIÓN**

Según la estadística obrante en el Servicio Municipal de Extinción de Incendios y Salvamentos, en los últimos cinco años se han realizado un total de 73 denominados como achique de aguas y 149 con rescates y salvamentos originados por inundaciones.

No obstante y en el pasado día 15 de agosto y días posteriores del pasado año de 1.996, se produjeron fuertes tormentas que originaron tanto en la ciudad de Jaén, y muy especialmente en las zonas residenciales limítrofes Puente de la Sierra, Puente Jontoya, Puente Tabla, Valdecañas, Pozuela etc. una fuerte riada que dio como resultado un gran destrozo tanto en viviendas como en enseres, agravando por tanto el índice de riesgo en estos lugares.

Índice de probabilidad	IP = 4
Índice de daños previsibles	ID = 5
Índice resultante	IR = 20

#### **■ ROTURAS DE PRESAS**

Según la estadística obrante en el Servicio Municipal de Extinción de Incendios y Salvamentos, no existe conocimiento de ningún caso en el Municipio:

Índice de probabilidad	IP =1
Índice de daños previsibles	ID = 1
Índice resultante	IR = 1

#### **■ SEQUIA**

Según la estadística obrante en el Servicio Municipal de Extinción de Incendios y Salvamentos, no hay constancia.

Índice de probabilidad	IP = 2
Índice de daños previsibles	ID = 2
Índice resultante	IR = 4

#### **■ SEÍSMO**

Según la estadística obrante en el Servicio Municipal de Extinción de Incendios y Salvamentos, no hay constancia o han sido insensibles.

Índice de probabilidad	IP = 2
Índice de daños previsibles	ID = 2
Índice resultante	IR = 4





■ **DESLIZAMIENTO DE TIERRAS**

Según la estadística obrante en el Servicio Municipal de Extinción de Incendios y Salvamentos, no hay constancia.

Índice de probabilidad	IP = 1
Índice de daños previsibles	ID = 1
Índice resultante	IR = 1

■ **ALUD**

Según la estadística obrante en el Servicio Municipal de Extinción de Incendios y Salvamentos, son inexistentes.

Índice de probabilidad	IP = 0
Índice de daños previsibles	ID = 0
Índice resultante	IR = 0

■ **AISLAMIENTO POR NIEVE**

Según la estadística obrante en el Servicio Municipal de Extinción de Incendios y Salvamentos, son siempre inexistentes o de poca importancia.

Índice de probabilidad	IP = 2
Índice de daños previsibles	ID = 1
Índice resultante	IR = 2

■ **VIENTO HURACANADO**

Según la estadística obrante en el Servicio Municipal de Extinción de Incendios y Salvamentos, se han realizado los siguientes servicios.

AÑOS	1992	1993	1994	1995	1996
	20	26	19	67	229
Índice de probabilidad	IP = 4				
Índice de daños previsibles	ID = 5				
Índice resultante	IR = 20				



■ **OTROS RIESGOS**

Índice de probabilidad	IP =0
Índice de daños previsibles	ID =0
Índice resultante	IR =0

**B ) ORIGEN HUMANO O TECNOLÓGICO**

• **RIESGO EN EL TRANSPORTE:**

■ **FERROCARRIL**

Índice de probabilidad	IP = 1
Índice de daños previsibles	ID = 2
Índice resultante	IR = 2

■ **CARRETERA**

Según la estadística obrante en el Servicio Municipal de Extinción de Incendios y Salvamentos, en los últimos cinco años se han realizado los siguientes servicios:

AÑOS	1992	1993	1994	1995	1996
Salvamentos en Accidentes de Trafico	13	21	12	17	33
Socorro a Víctimas	6	4	3	9	9

Índice de Probabilidad	IP = 4
Índice de daños previsibles	ID = 5
Índice resultante	IR= 20

■ **AÉREO**

Índice de probabilidad	IP = 0
Índice de daños previsibles	ID = 0
Índice resultante	IR = 0



■ **MARÍTIMO - FLUVIAL**

Índice de probabilidad	IP = 0
Índice de daños previsibles	ID = 0
Índice resultante	IR = 0

• **RIESGO EN EL TRANSPORTE DE MERCANCÍAS PELIGROSAS:**

■ **FERROCARRIL**

Índice de probabilidad	IP = 1
Índice de daños previsibles	ID = 2
Índice resultante	IR = 2

■ **CARRETERA**

Índice de probabilidad	IP = 3
Índice de daños previsibles	ID = 5
Índice resultante	IR = 15

■ **AÉREO**

Índice de probabilidad	IP = 0
Índice de daños previsibles	ID = 0
Índice resultante	IR = 0

■ **MARÍTIMO – FLUVIAL**

Índice de probabilidad	IP = 0
Índice de daños previsibles	ID = 0
Índice resultante	IR = 0



• **INCENDIO :**

■ **URBANO**

Para el análisis de riesgos de incendios en nuestra ciudad, se ha empleado la estadística existente en el Servicio de Extinción de Incendios y Salvamentos relativa a los 5 últimos años, estudiándose así mismo los tipos de actividades que más han sido causa de este tipo de siniestros. Dando lugar ha los siguientes datos estadísticos:

AÑOS	1992	1993	1994	1995	1996
Viviendas	74	46	35	56	53
Despachos y Oficinas	5	3	2	6	3
Bares y Cafeterías	2	1	3	5	7
Edificios Docentes	1	0	2	0	1
Vehículos	25	34	24	42	34
Hospitales	1	2	1	0	1
Garajes y Aparcamientos	1	2	6	1	1

Índice de probabilidad	IP = 4
Índice de daños previsibles	ID = 5
Índice resultante	IR = 20

■ **INDUSTRIAL**

Según la estadística obrante en el Servicio Municipal de Extinción de Incendios y Salvamentos, en los últimos cinco años se han realizado los siguientes servicios:

AÑOS	1992	1993	1994	1995	1996
Industriales	20	18	17	24	18

Índice de probabilidad	IP = 4
Índice de daños previsibles	ID = 5
Índice resultante	IR = 20



## ■ FORESTALES

Según la estadística obrante en el Servicio Municipal de Extinción de Incendios y Salvamentos, en los últimos cinco años se han realizado los siguientes servicios:

AÑOS	1992	1993	1994	1995	1996
Forestales	11	7	18	19	4

Índice de probabilidad	IP = 4
Índice de daños previsibles	ID = 2
Índice resultante	IR = 8

## ■ *EXPLOSIÓN*

Según la estadística obrante en el Servicio Municipal de Extinción de Incendios y Salvamentos, en los últimos cinco años se han realizado los siguientes servicios, relacionados con gases y productos peligrosos:

AÑOS	1992	1993	1994	1995	1996
<i>Gases y Productos Peligrosos</i>	3	4	16	6	9

Índice de probabilidad	IP = 4
Índice de daños previsibles	ID = 2
Índice resultante	IR = 8

## ■ *CONTAMINACIÓN*

Índice de probabilidad	IP = 1
Índice de daños previsibles	ID = 1
Índice resultante	IR = 1



■ **DERRUMBAMIENTOS**

AÑOS	1992	1993	1994	1995	1996
Ruinas y hundimientos	25	27	6	10	58
Inspección y Control	12	27	6	10	58

Índice de probabilidad	IP = 4
Índice de daños previsibles	ID = 2
Índice resultante	IR = 8

■ **RIESGOS POR CONCENTRACIONES HUMANAS**

*En la ciudad de Jaén, podemos predeterminar como riesgos por concentraciones humanas aquellas festividades o eventos culturales o deportivos donde se producen una gran afluencia, y por consiguiente, una gran concentración de personas, como pueden ser las Ferias de San Lucas, y de la Virgen de la Capilla, Romería de Santa Catalina, y otras.*

Índice de probabilidad	IP = 1
Índice de daños previsibles	ID = 1
Índice resultante	IR = 1

■ **INTOXICACIÓN ALIMENTARIA**

Índice de probabilidad	IP = 1
Índice de daños previsibles	ID = 1
Índice resultante	IR = 1

■ **EPIDEMIA**

Índice de probabilidad	IP = 1
Índice de daños previsibles	ID = 1
Índice resultante	IR = 1



• **RIESGO POR LA FALTA DE ABASTECIMIENTOS Y SERVICIOS:**

■ **AGUA**

Índice de probabilidad	IP = 1
Índice de daños previsibles	ID = 1
Índice resultante	IR = 1

■ **ENERGÉTICO**

<i>Índice de probabilidad</i>	<i>IP = 1</i>
<i>Índice de daños previsibles</i>	<i>ID = 1</i>
<i>Índice resultante</i>	<i>IR = 1</i>

■ **OTROS RIESGOS ( sí existen)**

<i>Índice de probabilidad</i>	<i>IP = 0</i>
<i>Índice de daños previsibles</i>	<i>ID = 0</i>
<i>Índice resultante</i>	<i>IR = 0</i>

**CLASIFICACIÓN DE RIESGOS ( Tabla 2)**

<b>Riesgos</b>	<b>IR</b>
<b>INUNDACIÓN</b>	<b>20</b>
<b>ROTURA DE PRESA</b>	<b>1</b>
<b>SEQUIA</b>	<b>4</b>
<b>SEISMO</b>	<b>4</b>
<b>DESLIZAMIENTO DE TIERRAS</b>	<b>1</b>
<b>ALUD</b>	<b>0</b>
<b>AISLAMIENTO POR NIEVE</b>	<b>2</b>
<b>VIENTO HURACANADO</b>	<b>20</b>
<b>RIESGO EN TRANSPORTE POR FERROCARRIL</b>	<b>2</b>
<b>RIESGO EN TRANSPORTE POR CARRETERA</b>	<b>20</b>



**PLAN DE EMERGENCIA MUNICIPAL  
AYUNTAMIENTO DE JAÉN**

<b>Riesgos</b>	<b>IR</b>
<b>RIESGO EN TRANSPORTE AEREO</b>	<b>0</b>
<b>RIESGO EN TRANSPORTE MARITIMO FLUVIAL</b>	<b>0</b>
<b>RIESGO EN TRANSPORTE DE MERCANCIA</b>	<b>2</b>
<b>RIESGO EN TRANSPORTE DE MERCANCIA</b>	<b>15</b>
<b>RIESGO EN TRANSPORTE DE MERCANCIA</b>	<b>0</b>
<b>RIESGO EN TRANSPORTE DE MERCANCIA PELIGROSAS</b>	<b>0</b>
<b>INCENDIO URBANO</b>	<b>20</b>
<b>INCENDIO INDUSTRIAL</b>	<b>20</b>
<b>INCENDIO FORESTAL</b>	<b>8</b>
<b>EXPLOSIÓN</b>	<b>8</b>
<b>CONTAMINACIÓN</b>	<b>1</b>
<b>DERRUMBAMIENTOS</b>	<b>8</b>
<b>CONCENTRACIONES HUMANAS</b>	<b>1</b>
<b>INTOXICACIÓN ALIMENTARIA</b>	<b>1</b>
<b>EPIDEMIA</b>	<b>1</b>
<b>POR FALTA DE ABASTECIMIENTO DE AGUA</b>	<b>1</b>
<b>POR FALTA DE ABASTECIMIENTO ENERGETICO</b>	<b>1</b>
<b>OTROS RIESGOS</b>	<b>0</b>





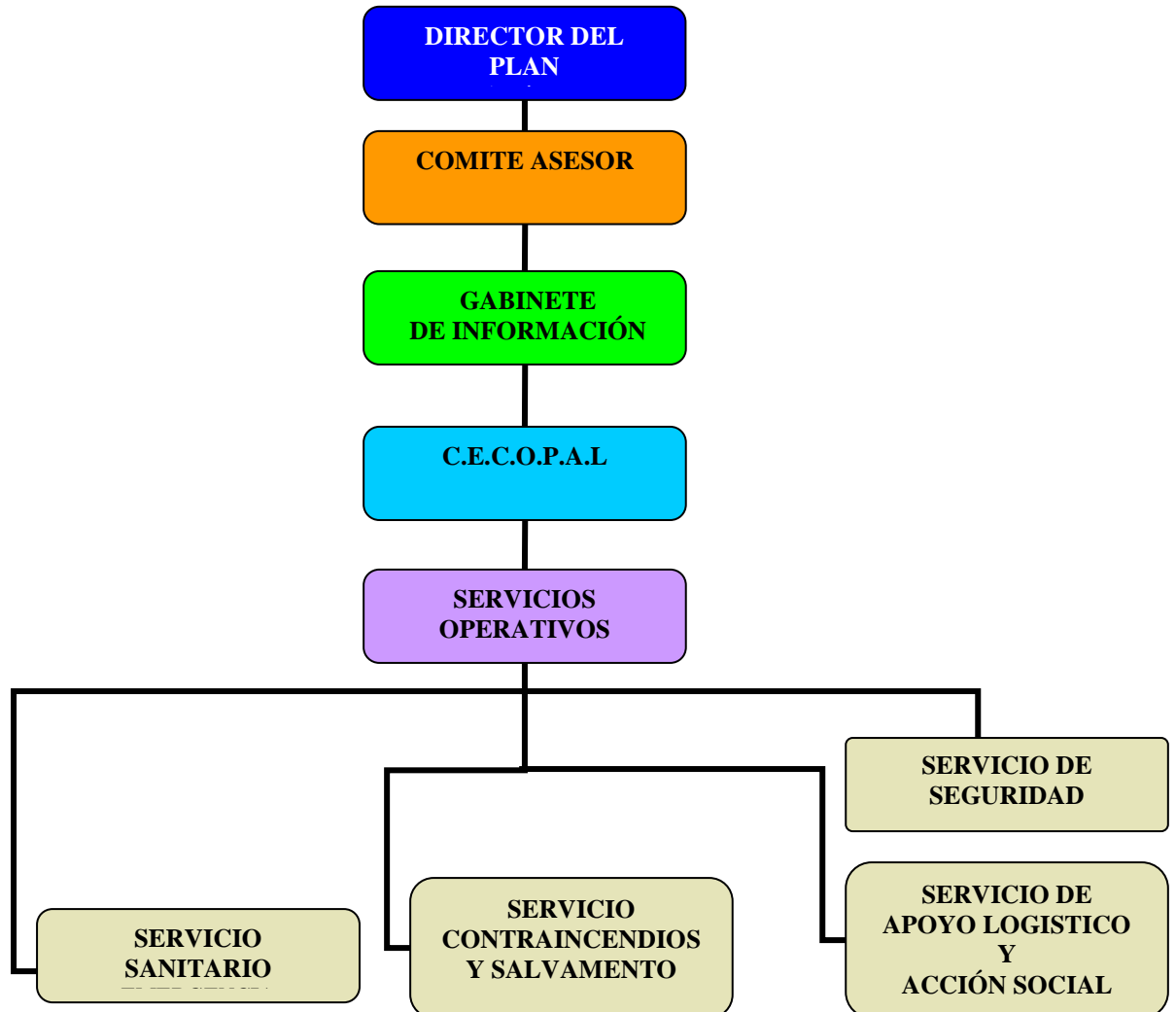
# 4

## **ESTRUCTURA OPERATIVA**

### **ESTABLECIMIENTO DE LA ESTRUCTURA OPERATIVA DE LA RESPUESTA A LAS EMERGENCIAS, CON DEFICIÓN DE ORGANOS**

#### **DIRECCIÓN DEL PLAN**

Esta función recae en el Alcalde como responsable máximo de Protección Civil en el ámbito Municipal. Por consiguiente todas las actuaciones y medios adscritos al plan de Emergencia Municipal están bajo la autoridad del mismo.





## **ÓRGANOS DE APOYO A LA DIRECCIÓN**

### ***Comité Asesor***

Es el órgano colegiado que apoya la toma de decisiones del Director del Plan y posibilitar, desde la coordinación, una adecuada respuesta en la puesta en marcha y seguimiento de cada uno de los eventos que se produzcan.

### ***Gabinete de Información***

Es el órgano que recoge, centraliza, y canaliza todas las informaciones con relación a la emergencia. Actúa como único portavoz oficial.

### ***CENTRO DE COORDINACIÓN OPERATIVA (CECOPAL)***

Es el centro desde donde se realiza la dirección y coordinación de todas las operaciones. Está integrado básicamente por la Sala de Coordinación (SACOP) y el centro de Transmisiones (CETRA). Está ubicado en las dependencias del Servicio Local de Protección Civil, sito en Avda. de Andalucía s/n (Parque de Bomberos), junto a la dependencia donde se encuentra instalado el Comité Asesor y el Gabinete de Información, con lo que la transmisión de datos entre ellos será sumamente fluidas.

#### **Integrantes:**

- Jefe del Servicio Local de Protección Civil
- Coordinador técnico
- Personal de operación

#### **Funciones:**

- Ejecutar las actuaciones encomendadas por la Dirección Local.
- Coordinar las actuaciones de los Servicios Operativos Locales y su integración en los Grupos de Acción Provinciales cuando la emergencia tenga carácter provincial.
- Garantizar la comunicación con el Puesto de Mando Avanzado.
- Garantizar las comunicaciones con las autoridades implicadas con la emergencia.

## ***SERVICIOS OPERATIVOS***

Los Servicios Operativos a nivel Local se constituirán en base a los servicios dependientes de la Administración Local así como a los asignados por otras Administraciones Públicas, así como entidades públicas y/o privadas.



## **ORGANIZACIÓN Y FUNCIONES**

### **DIRECTOR DEL PLAN**

- **Responsable: Alcalde**
- **Suplente : 1º Tte. de Alcalde**

#### **Funciones:**

- **Activar los mecanismos y procedimiento de respuesta del Plan en el ámbito local.**
- **Dirigir y coordinar las actuaciones tendentes al control de la emergencia dentro de su término territorial.**
- **Adecuar la activación del CECOP local.**
- **Solicitud de medios y recursos extraordinarios a la Dirección Provincial.**
- **Informar y asesorar a la Dirección Provincial**
- **Informar a la población en relación a la emergencia y sobre las medidas de protección a tomar.**
- **Desactivar la respuesta a nivel local.**
- **Otras que se consideren convenientes en el momento de la elaboración del P.E.M .**

#### **Con carácter complementario:**

- **Nombrar a los distintos responsables del Comité Asesor**
- **Asegurar la implantación, mantenimiento y revisión del Plan en su ámbito local.**

### **COMITE ASESOR**

- **Responsable : Concejal de Seguridad Ciudadana**
- **Suplente : Jefe del Servicio de Protección Civil**
- **Servicios : Responsables de los grupos operativos.**
  - **Grupo Sanitario.**
  - **Grupo de Apoyo Logístico.**
  - **Grupo de Acción Social. Gerente del Patronato de Asuntos Sociales.**
  - **Grupo de Orden: Comisario Jefe Provincial.**
  - **Contraincendios y Salvamento: Jefe del Parque**

#### **Funciones:**

- **Estudiar la situación.**
- **Asesorar al Presidente.**
- **Actuar como órgano auxiliar.**



### **GABINETE DE INFORMACIÓN**

- **Responsable :** Jefe del Gabinete de Prensa del Ayto.
- **Suplente :** Secretaría del Alcalde
- **Servicios :** Responsables de los medios locales existentes. T.V - Prensa - Radio.

#### **Funciones:**

- **Recabar información sobre la emergencia y su evolución.**
- **Elaborar comunicados bajo la directriz de la Dirección Local.**
- **Difundir a la población cuantas recomendaciones y mensajes considere necesario la Dirección Local**
- **Centralizar, coordinar y orientar la información para los medios de comunicación.**
- **Recabar y centralizar toda la información relativa a las víctimas y afectados por la emergencia. Facilitar el contacto con los familiares .**
- **Mantener puntualmente informado sobre la emergencia y su evolución al Gabinete de Información Provincial.**

### **SERVICIOS OPERATIVOS**

#### **SERVICIO CONTRA INCENDIOS Y SALVAMENTO**

- **Responsable :** Coordinador del S.E.I.S,
- **Suplente :** Sargento del Parque.
- **Integrantes :**
  - **Cuerpo de Bomberos Municipal.**
  - **Cuerpo de Bomberos Provincial ( Caso de existencia)**

#### **Funciones:**

- **Controlar, reducir o neutralizar los efectos de la emergencia**
- **Búsqueda rescate y salvamento de personas**
- **Reconocimiento y evaluación de riesgos asociados**

### **SERVICIO SANITARIO**

- **Responsable:** Concejal de Sanidad.
- **Suplente :** Medico Municipal.

**Servicios :** S.A.S. Cruz Roja. Servicio Andaluz de Emergencias Sanitarias. Centros Hospitalarios (Públicos y Privados).  
**Empresas Privadas de Transporte Sanitario.**  
**Agrupación de Voluntarios de Protección Civil.**

**Funciones :**



- **Evaluar la situación sanitaria derivada de la emergencia.**
- **Organizar el dispositivo médico asistencial y prestación de asistencia en zonas afectadas.**
- **Coordinar el traslado de accidentados a los centros hospitalarios o asistenciales.**
- **Organizar la infraestructura de recepción hospitalaria.**
- **Organizar la identificación de cadáveres en colaboración con los servicios correspondientes.**
- **Control de brotes epidemiológicos**
- **Cobertura de necesidades farmacéuticas.**
- **Vigilancia y control de la potabilidad del agua e higiene de los alimentos y alojamientos.**
- **Establecimiento de recomendaciones y mensajes sanitarios a la población.**

#### **SERVICIO DE SEGURIDAD**

- **Responsable : Comisario Jefe Provincial del Cuerpo Nacional de Policía.**
- **Suplente : Jefe del Modulo General Operativo.**
- **Servicios : Guardia Civil / Policía Nacional. Policía Local.**

#### **Funciones:**

- **Garantizar el Orden Público y Seguridad Ciudadana.**
- **Control de accesos y señalización de las áreas de actuación.**
- **Establecer vías de acceso y evacuación.**
- **Establecer rutas alternativas de tráfico.**
- **Colaborar en la identificación de cadáveres.**
- **Colaborar en el aviso a la población**
- **Colaborar en las tareas de evacuación.**

#### **SERVICIO DE APOYO LOGÍSTICO Y ACCIÓN SOCIAL**

- **Responsable : Concejal Delegado de Asuntos Sociales**
- **Suplente : Jefe Mantenimiento Urbano**
- **Servicios : Servicios de Obras Publicas y transporte municipal y los previamente asignados por otras Administraciones Publicas.**
  - **Empresas de servicios Públicos de agua, electricidad, teléfono y gas.**
  - **Servicio Municipal de asuntos sociales, y los previamente asignados por tras Administraciones Públicas.**
  - **Agrupación de Voluntarios de Protección Civil.**
  - **Asamblea de Cruz Roja.**
  - **Organizaciones no gubernamentales.**

#### **Funciones:**



- **Recibir y gestionar cuantas demandas de medios y recursos soliciten el resto de de los Servicios Operativos.**
- **Establecer y proponer a la Dirección Local de Emergencia prioridades en la rehabilitación de los servicios públicos.**
- **Establecer y participar en los procedimientos de evacuación.**
- **Habilitar locales susceptibles de albergar a la población afectada.**
- **Recabar y gestionar los aprovisionamientos de productos básicos, tales como alimentos, agua potable, ropas de abrigo.**

**Se establece en este documento que la estructura municipal, en caso de activación de la estructura Provincial quedara integrada en esta reconfigurándose sobre la base de:**

- **LOS EFECTIVOS DE LOS SERVICIOS OPERATIVOS SE INCORPORAN A LOS GRUPOS DE ACCIÓN**
- **EL CECOPAL SE CONSTITUYE EN CENTRO DE APOYO, SUBSIDIARIO O COMPLEMENTARIO, DEL CECOP PROVINCIAL**
- **EL GABINETE DE INFORMACION MUNICIPAL DESARROLLA FUNCIONES DE APOYO AL GABINETE DE INFORMACIÓN PROVINCIAL.**
- **LA DIRECCIÓN Y COMITÉ ASESOR SE CONFIGURA COMO APOYO Y ASESORAMIENTO A LA DIRECCIÓN PROVINCIAL.**



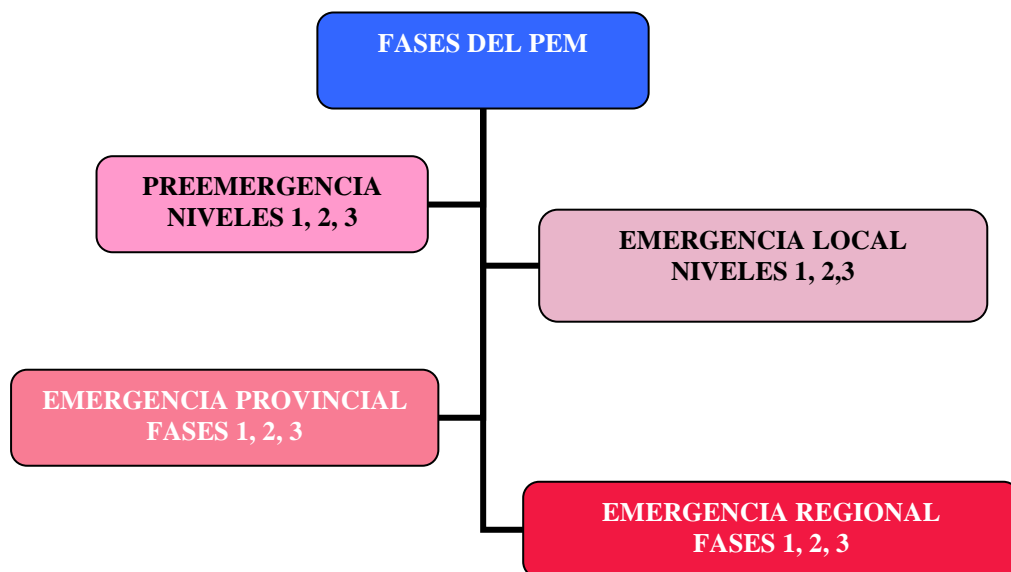
# 5

## OPERATIVIDAD

En el presente plan de emergencia y sus correspondientes protocolos se establece para los distintos órganos que componen su Estructura las actuaciones que deberán ejecutar en función de la gravedad, el ámbito territorial y los medios y recursos a movilizar. La activación del Plan deberá garantizar la adopción de las medidas urgentes y la coordinación de los medios y recursos de las distintas Administraciones, organismos y entidades intervinientes.

### Fases

Según los medios y recursos a movilizar para su control se clasifican según el siguiente diagrama.



### Preemergencia:

Cuando se procede a la alerta de los Servicios Operativos municipales, ante un riesgo previsible que podría desencadenar una situación de emergencia.



### **Emergencia Local:**

Cuando para el control de la emergencia se procede a la movilización de Servicios Operativos Municipales, que actúan de forma coordinada. Pueden estar implicados medios Provinciales que colaboran puntualmente. En esta fase el PTEAnd se encuentra activado parcialmente. Se activa la planificación y Estructura Local. La Dirección en esta fase corresponde al titular de la Alcaldía y su activación podrá ser TOTAL o PARCIAL.

### **Emergencia Provincial:**

Cuando para el control de la emergencia se requiere la movilización de algunos o de todos los Grupos de Acción. Pueden estar implicados medios supramunicipales que colaboren puntualmente. En esta Fase, el PTEAnd se encuentra activado parcialmente. Corresponde la Dirección en esta fase a la persona titular de la Delegación del Gobierno de la Junta de Andalucía en la provincia.

### **Emergencia Regional:**

Cuando superados los medios y recursos provinciales, se requiere, para el control de la emergencia, la actividad total del PTEAnd, lo que implica la movilización de los medios y recursos de mas de una provincia, así como los de carácter supramunicipal . Corresponde la Dirección de esta Fase a la persona titular de la Consejería de Gobernación de la Junta de Andalucía.

## **NIVELES**

Las emergencias, según los daños sobre personas, bienes y medio ambiente, se clasifican en distintos niveles:

**Nivel 1.** Emergencias que, previsiblemente, por su evolución o naturaleza, producirán o han producido daños poco significativos

**Nivel 2.** Emergencias que, previsiblemente, por su evolución o naturaleza, producirán o han producido daños considerables sobre personas, bienes y/o medio ambiente

**Nivel 3.** Emergencias que, previsiblemente, por su evolución o naturaleza, pueden producir o han producido daños graves en personas, bienes y medio ambiente.

Estos niveles pueden ser considerados dentro de cada una de las distintas Fases de la emergencia.





## **ACTIVACIÓN DEL PLAN**

**El Plan de Emergencias Municipal, como plan operativo, se entiende activado desde el momento en que concurren tres circunstancias:**

**Primera: La existencia de una emergencia dentro del ámbito local cuya naturaleza y consecuencias superen la capacidad de respuesta habitual de los servicios de urgencia y requieran una actuación coordinada y de carácter extraordinario.**

**Segunda: Que no sea de aplicación ninguna planificación específica o éstas se hayan visto desbordadas.**

**Tercera: Que la decisión sea tomada por la Autoridad competente que asume la Dirección.**

**Tomada la determinación de Activar el Plan de Emergencia Municipal, dicha activación podrá ser:**

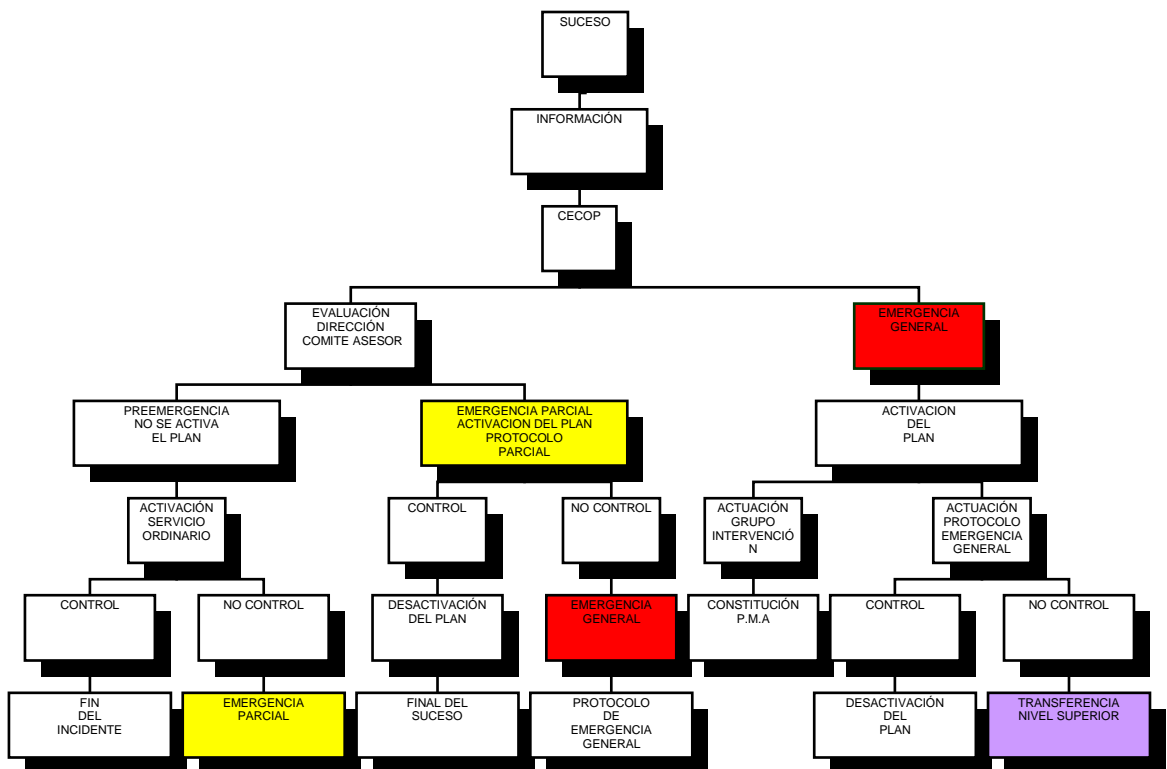
**PARCIAL. Cuando la emergencia afecte a una zona concreta del municipio y/o los daños y consecuencias sean de escasa importancia.**

**TOTAL. Cuando la emergencia afecte a la totalidad del municipio (o gran parte de éste) o se considere conveniente por los daños y consecuencias producidos.**

**La desactivación del Plan se producirá una vez desaparecidas las circunstancias que provocaron su activación y así lo decida la autoridad competente.**



## ORGANIGRAMA DE OPERATIVIDAD





# 7

## **MEDIDAS DE ACTUACIÓN**

Las medidas de protección a la población tienen por objeto evitar o minimizar los efectos adversos del riesgo, debiéndose considerar como mínimo, y en función del riesgo:

- Control de accesos
- Avisos a la población
- Confinamiento en lugares de seguridad
- Evacuación en sus distintas variantes

Las medidas de protección a los bienes deben plantearse en una doble vertiente, la de su protección propiamente dicha y aquellas otras encaminadas a evitar que se generen riesgos asociados que puedan incrementar los daños.

Las medidas de actuación de socorro deben considerar situaciones que representen una amenaza para la vida y, que en general, puedan agruparse en:

- Personas desaparecidas.
- personas sepultadas bajo ruinas o aisladas.
- personas lesionadas.
- personas enfermas por las condiciones higiénicas y medioambientales.

Las medidas a definir son, entre otras:

- Búsqueda, rescate y salvamento.
- Asistencia sanitaria urgente <<In situ>>.
- Clasificación, control y evacuación de afectados a fines de asistencia sanitaria y social.
- Adecuación de la estructura sanitaria de asistencia primaria y hospitalaria.
- Albergue.
- Abastecimiento.
- Control sanitario medio ambiental.

### **AVISO E INFORMACIÓN**

Una vez producido un siniestro, el cual puede ser comunicado por cualquier ciudadano o por un Organismo extra municipal a los servicios ordinariamente de vigilancia municipal en la población:

- Policía Local ( Vía telefónica o Fax )
- Servicio Contra Incendios y Salvamentos ( Vía Telefónica o Fax )

Dichos servicios, como vienen realizando cotidianamente, comprobarán la llamada y rellenarán inmediatamente la ficha de recepción ( Anexo I ) e inmediatamente comunicarán al CECOP dicho suceso, procediendo a actuar de inmediato si el suceso lo requiere.

El CECOP, si el suceso así lo requiere, dará aviso inmediato a los otros servicios ordinarios para su conocimiento y actuación .



### **PRIMERA EVALUACIÓN**

Una vez que uno o varios servicios ordinarios lleguen al lugar del siniestro, procederán a actuar de forma inmediata para el control y evaluación del mismo, pudiendo darse los siguientes sucesos:

- El suceso es controlado y eliminado por dichos servicios en su primera actuación. Este es un caso de **PREEMERGENCIA** . Situación de anomalía que no requiere la activación del Plan de Emergencia Municipal, pero que puede ser previsible su activación.
- El suceso no es controlable por los servicios ordinarios actuantes, por lo que estos deben solicitar nuevos apoyos para este fin, bien de su propio servicio o de otros. En este caso estamos en ante una situación de **EMERGENCIA PARCIAL**, situación que requiere la activación del Plan de Emergencia Municipal y por consiguiente una urgente comunicación al CECOP.

### **ACTIVACIÓN DEL PLAN**

Una vez producida una **EMERGENCIA PARCIAL** la activación del Plan será inmediata, realizándose los siguientes pasos.

- Se localizara inmediatamente al Director del Plan para que autorice dicha activación y se traslade al CECOP con urgencia.
- Una vez autorizada dicha activación, se localizaran a los miembros del Comité Asesor, que se concentraran igualmente en el CECOP con urgencia, así como los miembros del Gabinete de Información.
- Estudiado el suceso por el Director del Plan y el Comité Asesor, los diferentes responsables de los grupos de acción determinaran en cada caso las actuaciones de los mismos.

### **CONSTITUCIÓN DEL P.M.A**

El Director del Plan , junto a su Comité Asesor podrá establecer un Puesto de Mando Avanzado, constituido por miembros del mismo, nombrándose un responsable entre ellos y lo constituirán en el lugar del suceso, siempre con la presencia de la Policía Local, con el fin de poder establecer una vía de comunicación con el CECOP, a no ser que dicha comunicación pueda ser establecida por medio de la emisora del Servicio Contra Incendios o vía teléfono móvil.

El criterio de elección de los componentes del PMA ( Puesto de Mando Avanzado) y sus responsable será el de elegir según caso a las personas más idóneas para el tipo de actuación prevista. ( Incendios, Terremotos, Alteraciones de Orden Publico etc.)

### **IDENTIFICACIÓN DE FASES DE GRAVEDAD**

Una vez tenido conocimiento del suceso, el Director del Plan y el Comité Asesor , deberán evaluar las diferentes fases de gravedad del mismo y caso de no poder controlarlo declarar la fase de **EMERGENCIA GENERAL**, cuya situación requiere la activación total del PLAN.



**PROTOS Y MEDIOS DE ACTUACIÓN DE LOS DIFERENTES ÓRGANOS DEL P.E.M.**

Los protocolos y medios de actuación de los diferentes órganos del P.E.M, deberán ser elaborados por los diferentes responsables de Grupo, reuniéndose con los diferentes servicios que pertenezcan a dicho grupo, y una vez elaborados se incluirán en este apartado del P.E.M.

**PROTOCOLO DE ACTUACIÓN DEL S.E.I.S**

**ETAPAS Y FASES DE ACTUACIÓN:**

Las fase generales que se realizaran para cualquier actuación en los diferentes tipos de actuación según el tipo de siniestro en el que intervenga estes S.E.I.S, serán los las siguientes por orden correlativo y agrupadas en tres etapas:

• **PRIMERA ETAPA: ANTES DE LA ACTUACIÓN EN EL SINIESTRO**

- **ALARMA**
- **SALIDA**
- **TRANSPORTE**
- **LLEGADA**
- **INSPECCIÓN Y VALORACIÓN**

• **SEGUNDA ETAPA: DURANTE LA ACTUACIÓN EN EL SINIESTRO**

- **ORGANIZACIÓN DE LAS OPERACIONES**
- **PREPARACIÓN Y PETICIÓN DE AYUDAS**
- **INFORMACIÓN AL CECOP**
- **PETICIONES A SERVICIOS LOCALES**
- **PLANES DE ACTUACIÓN**

• **TERCERA ETAPA: DESPUÉS DE LA ACTUACIÓN**

- **REVISIÓN DE POSIBLES SEPULTADOS**
- **VALORACIÓN DE DAÑOS Y DE LA SITUACIÓN**
- **RETENES DE VIGILANCIA**
- **TOMA DE DATOS E INFORMACIÓN AL CECOP**
- **RECUPERACIÓN DE LA NORMALIDAD**
- **REGRESO AL PARQUE**

**ALARMA**

Se recibirá normalmente a través de llamada TELEFÓNICA , personalmente o vía RADIO por lo cual siempre se han de mantener estas ( la propia del Servicio y la de Protección Civil ) con un volumen de señal audible.

Se tomara nota del lugar , tipo de siniestro y teléfono comunicante en los partes de Telefonista, que hay a tal efecto. Se comprobara la veracidad de la llamada y mientras se comprueba se dará la señal de SALIDA, comunicando posteriormente “vía Radio “ a la unidad de SALIDA la veracidad o no del hecho.

**SALIDA**

La salida deberá producirse de forma inmediata, según las COMPOSICIONES DE PRIMERA SALIDA, PREVISTA PARA CADA TIPO DE SINIESTRO, que tiene previsto este S.E.I.S.



Simultáneamente a la SALIDA y por parte de la centralita del Parque se procederá a ALERTAR al CECOP y si este lo estima conveniente al resto de los Servicios de Emergencia ( Policía Local, Cruz Roja, 061, Policía Gubernativa, Guardia Civil, Cia. de Electricidad, Servicio de Aguas etc.).

#### **TRANSPORTE**

Durante el desplazamiento al lugar del siniestro, el JEFE DE SALIDA ( Jefe, Sargento, Cabo etc.) aprovechara para :

- **COMPLETAR LA INFORMACIÓN VÍA RADIO**
- **VALORAR LOS FACTORES RECIBIDOS SOBRE EL SINIESTRO**
- **PREPARAR EL PLAN DE ACTUACIÓN .**

#### **LLEGADA**

Las técnicas a emplear deben decidirse una vez realizada una primera inspección y valoración de la situación. Cuando participen varios vehículos del Servicio, un punto básico es el de el ESTACIONAMIENTO DE LOS VEHÍCULOS, que deberán siempre estacionarse, de forma que permitan una SALIDA RÁPIDA y facilidad de movimientos durante la actuación.

En los grandes siniestros con partición de vehículos de otros Servicios ( Policía, Cruz Roja etc.) Es Fundamental que la POLICÍA colabore en las tareas de corte de trafico y evitar el acceso al siniestro de personas AJENAS AL SERVICIO.

#### **INSPECCIÓN Y VALORACIÓN DE SITUACIONES**

A su llegada al siniestro el JEFE DE SALIDA efectuara una rápida evolución de la situación, valorando la misma según el nivel de gravedad en cinco grados y cuatro estados, que son los siguientes:

<u>GRADO</u>	<u>NIVEL DE GRAVEDAD</u>
1	CONATO O BAJO
2	MEDIO
3	ALTO
4	MUY ALTO
5	CATÁSTROFE

Los estados serán los siguientes:

- SINIESTRO DEFINIDO: Cuando se conocen todas sus características.
- SINIESTRO CONTROLADO: Cuando se han podido organizar las operaciones de recate precisas y los medios para mitigar el suceso.
  
- SINIESTRO DOMINADO: Cuando se ha conseguido mitigar el mal principal del siniestro, quedando solo operaciones auxiliares
- SINIESTRO TERMINADO: Cuando se han acabado todas las causas y efectos del siniestro.

#### **ORGANIZACIÓN DE LAS OPERACIONES**

Las operaciones del S.E.I.S, tiene como objetivos fundamentales los siguientes:



- **Salvar Vidas.**
- **Eliminación o anulación de las causas origen del siniestro.**
- **Reducir al mínimo los daños y pérdidas.**
- **Intentar recuperar las condiciones normales del lugar del siniestro.**
- 

### **PREPARACIÓN Y PETICIÓN DE AYUDAS**

Efectuada la inspección y valoración de la situación y organizadas las distintas operaciones necesarias, se preparara ( Caso necesario ) las peticiones de ayuda al CECOP . El CECOP cursara la orden de salida de las distintas ayudas, si si son efectivos del Parque o solicitara el tipo de ayuda a otros servicios ( Policía Local, Guardia Civil etc.).

### **REVISIÓN DE RESULTADOS**

Una vez comenzadas las operaciones encaminadas a paliar el siniestro, hemos de comprobar continuamente la evolución del mismo y se actuara según lo ordenado y caso de necesitar variar el sistema, se comunicara al mando que lo ordeno, y caso de no ser posible se actuara en consecuencia, pero siempre comunicando el cambio lo mas rápidamente posible al mando de la operación.

### **RETENES DE VIGILANCIA**

Cuando las especiales características del siniestro así lo requieran, y una vez terminadas las tareas, en prevención de posibles cambios en el comportamiento del siniestro, y siempre bajo petición al CECOP, se montara el correspondiente RETEN DE VIGILANCIA.

### **REGRESO AL PARQUE Y RECUPERACIÓN DE LA NORMALIDAD**

Una vez recogido y ordenado todo el material en los vehículos y repostados de agua y combustible, y previa petición al CECOP se regresara al Parque, donde se procederá a la limpieza de todo el material empleado , repostandose el material consumible empleado. Procediendose por el Jefe de salida a la confección del Parte de Salida correspondiente.

### ***PROTOS DE MOVILIZACIÓN DE RECURSOS PRIVADOS Y NO DIRECTAMENTE ADSCRITOS AL P.E.M***

Los responsables de grupo, caso de necesitar algún medio o recurso, bien estando adscrito al P.E.M y que pertenezcan a particulares, o no estando adscrito al P.E.M, lo comunicaran inmediatamente al Director del Plan, quien dará las órdenes oportunas a los miembros de la Policía Local para una urgente localización.



***PROTOCOLO DE NOTIFICACIÓN Y TRASLADO DE INFORMACIÓN A AUTORIDADES Y ORGANISMOS SUPRA MUNICIPALES.***

Caso de producirse una Emergencia GENERAL, por un suceso grave, y que escape de los medios de ámbito Municipal, el Director se pondrá en contacto bien con el SUBDELEGADO DEL GOBIERNO EN LA PROVINCIA, bien con el DELEGADO DEL GOBIERNO DE LA JUNTA DE ANDALUCÍA, notificándole la gravedad del suceso y comunicándole la ALERTA para una posible movilización de medios o recursos de los que no cuenta el Municipio para la contención del evento.

***MECANISMOS DE DESACTIVACIÓN DEL P.E.M***

Una vez controlado el suceso, se procederá a la rehabilitación de los servicios básicos de suministros y saneamientos que hallan podido ser afectados por el mismo ( Agua, Electricidad, etc.) Y posteriormente el Director del Plan, procederá a desactivar el P.E.M, con lo que se puede dar por finalizado el SUCESO.

***MECANISMOS DE INTERCONEXIÓN DEL P.E.M CON PLANES SUPRA MUNICIPALES Y DEFINICIÓN DE CONVERSIÓN DEL CECOP EN CECOPI.***

En la actualidad no existe ningún Plan de Emergencia Supramunicipal, por lo cual, sería en el momento de su existencia cuando se pudrían definir la interconexión de ambos y su articulación.

No obstante, el CECOP podrá funcionar en su caso como Centro de Coordinación Operativo Integrado (CECOPI), en el que se integraran los Mandos de las diferentes Administraciones, tanto para la dirección y coordinación de la emergencia, como para la transferencia de responsabilidades.





# 8

## **AVISOS E INFORMACIÓN**

Con el fin de establecer un sistema que asegure el aviso a la población ante situaciones de emergencia, así como la posterior información sobre evolución de la situación, estableceremos las siguientes fases:

### **IDENTIFICACIÓN Y ANÁLISIS DE LA POBLACIÓN SUSCEPTIBLE DE AVISO.**

Dependiendo del tipo de suceso y su localización el Comité Asesor, decidirá que grupo de población es susceptible de aviso, y que medios serán los idóneos para ello.

### **DETERMINACIÓN DEL SISTEMA, MECANISMOS DE AVISO Y COMUNICACIONES**

Caso de tener que dar algún tipo de aviso o comunicación a la población o parte de ella, el COMITÉ ASESOR aplicará los siguientes sistemas:

- Por medio del grupo de seguridad, caso de avisos a población muy localizada.
- Radio. Televisión, Equipos de megafonía etc. Caso de toda la población.

### **DESARROLLO DE CONTENIDOS Y FORMAS DE ACTUACIÓN**

#### **MECANISMOS DE AVISOS ANTE EMERGENCIAS**

Los avisos de emergencias, se harán principalmente:

- A través de las emisoras locales (Radio Jaén, Radio Popular, Radio Nacional en Jaén, Canal Sur, Onda Cero Jaén, Canal 23, Onda Jaén.)
- Megafonías móviles (Vehículos de Policía Local, Bomberos, Policía Nacional, Protección Civil, etc.)
- Equipos de Transmisiones de las Fuerzas Armadas.
- Equipos de Radio Aficionados

#### **FORMULACIÓN DE MENSAJES Y RECOMENDACIONES**

Se emitirán mensajes genéricos del tipo:

- Mensajes iniciales de comunicación, aplicables siempre antes de cualquier comunicado:



## **PLAN DE EMERGENCIA MUNICIPAL AYUNTAMIENTO DE JAÉN**

“Aquí el Centro de Coordinación del Ayuntamiento de Jaén, mensaje para la población de Jaén, aplicable a ..... ( todo el termino, casco antiguo, Puentes, Asociaciones de Vecinos etc.)”

➤ Mensaje de solicitud de colaboración y alerta:

“ Se requiere su colaboración para ....., permanezcan atentos a la emisora, por la que le indicaremos mas detalles en breves momentos “.

➤ Mensajes con las medidas requeridas:

“ Se ha declarado una situación de ..... ( Alerta, Emergencia parcial, Emergencia general) sobre ....., que no es grave, pero es conveniente que Vd. y su familia tomen las debidas precauciones. Le recomendamos que localicen a todos los familiares que convivan con Vd. Y se encuentre dentro de la Población.”

“ Si esta Vd. fuera de la población o si no es de este Municipio llame a los siguiente teléfonos....., y permanezca atento a esta emisora.”

“ Colabore con nosotros, le haremos llegar todos los detalles; no llame por teléfono, pues bloquearía las líneas. En caso de extrema gravedad o necesidad llame a los teléfonos.....-Permanezcan si no hay peligro inminente en sus viviendas”.

### ***MENSAJES ANTE INUNDACIONES***

Unos mensajes tipos pudrían ser:

➤ A.- **ANTES DE LAS LLUVIAS**

### **COMUNICADOS DE ALERTA**

“ Según nos comunica el Servicio Previmet, a través del Servicio de Protección Civil del Gobierno Civil, nos encontramos en una situación de Alerta ..... como consecuencia de una gota fría.

Tipos de alertas:

- SITUACIÓN (0) : No se esperan precipitaciones o de producirse estas serán de carácter débil.
- SITUACIÓN (M) : Son probables precipitaciones de intensidad MODERADA y de carácter generalizado.
- SITUACIÓN (L) : Son probables precipitaciones de intensidad FUERTE O MUY FUERTE de carácter aislado o LOCAL y ocasional.
- SITUACIÓN (G) :Son probables precipitaciones FUERTES O MUY FUERTES de carácter GENERALIZADO y persistentes .



## **PLAN DE EMERGENCIA MUNICIPAL AYUNTAMIENTO DE JAÉN**

### **MEDIDAS PREVENTIVAS**

“ Preparese para una eventual emergencia tomando una serie de medidas que le ayudaran a paliar los efectos de este tipo de riesgos”

- Tenga preparado un botiquín de primeros auxilios y aquellos medicamentos que usan permanentemente o esporádicamente todos los miembros de la unidad familiar.
- A fin de evitar contaminaciones, coloque todos los productos tóxicos - herbicidas, insecticidas, etc.- fuera del alcance del agua.
- Se aconseja que almacene agua y alimentos, preferentemente aquellos que no necesiten refrigeración.
- Coloque fuera del alcance de las aguas los bienes y objetos de valor, muebles, vestuario, documentación personal, etc., situándose en los puntos más altos de la vivienda.

#### ➤ **B.- DURANTE LAS LLUVIAS**



### **COMUNICADO DE ALARMA**

“ Según nos comunican ( Protección Civil, Fuerzas de Seguridad, Bomberos etc.,) y como consecuencia de las fuertes lluvias, se ha desbordado el río ..... a su paso por..... “.

“ Según nos comunican ( Protección Civil, Fuerzas de Seguridad, Bomberos etc.,) , es previsible que se inunde la zona.....

### **MEDIDAS PREVENTIVAS**

- Sintonice su emisora local o televisión, a fin de obtener los distintos comunicados que iremos emitiendo.
  - Use su teléfono únicamente para informar a las autoridades.
  - Retire del exterior de su casa, muebles y objetos que puedan ser arrastrados por las aguas.
  - Desconecte los aparatos eléctricos.
  - **PREPARESE PARA ABANDONAR SU VIVIENDA Y ACUDIR AL LUGAR DONDE LE INDIQUEN LAS AUTORIDADES Y TOME LAS SIGUIENTES PRECAUCIONES :**
1. Coger los D.N.I. de los integrantes de la unidad familiar y recoger toda la documentación, botiquín de emergencia, alimentos, ropa de abrigo y objetos valiosos no voluminosos, linterna y radio de pilas secas.
  2. Desconectar la electricidad, gas y agua. No toque los aparatos eléctricos si están mojados.
  3. Cerrar y asegurar las ventanas y puertas.



## **PLAN DE EMERGENCIA MUNICIPAL AYUNTAMIENTO DE JAÉN**

4. Notificar su llegada a las autoridades, facilitando sus datos personales y la de las personas que le acompañan.
5. No propague rumores o informes exagerados de los daños.
6. No utilizar el automóvil, en caso grave, solo se permitirá el paso de autobuses.
7. EN TODO CASO, MANTENGA LA CALMA, PIENSE Y LUEGO ACTÚE.

### ➤ **DESPUÉS DE LA EMERGENCIA**

#### **COMUNICADO**

“ Una vez pasada la situación de emergencia, y antes de regresar a su domicilio, siga las instrucciones que le marcara su Ayuntamiento, respecto a la manera de ayudarse y ayudar a la comunidad. Una vez autorizado el retorno a su vivienda, deberá tener en cuenta lo siguiente:

8. Efectuar una inspección previa por si hubiera riesgo de derrumbamiento.
9. Abstenerse de beber agua que no reúna todas las garantías higiénicas.
10. Retirar rápidamente, para su adecuada eliminación, los animales muertos en la inundación
11. Seguir rigurosamente las normas sanitarias, dictadas por la autoridad competente.
12. Comenzar la limpieza por las partes altas.
13. Depositar fuera de su domicilio, sin estorbar, los enseres que le sean inútiles.
14. Ayudar a los equipos de salvamento y limpieza en las tareas de desescombro.

#### ***MENSAJES ANTE INCENDIOS***

Unos mensajes tipos pudrían ser:

- “ Según nos comunica el “Servicio de Extinción de Incendios y Salvamentos”, “Infoca” etc. Se comunica que se ha producido un incendio de ..... características, en la zona de..... lo que se comunica para que tomen precauciones, por este mismo medio le seguiremos informando de las evoluciones del suceso.
- “ Debido al fuerte viento reinante en la zona, es previsible que el incendio avance hacia.....

Después de la causa justificante del mensaje de alarma, se expondrán las medidas preventivas recomendadas:

- Seguir atentamente las instrucciones dadas por los diferentes medios de comunicación.
- Cuando al fuego aun no se ha propagado en exceso, debe de intentar sofocarlo. Evitando ser rodeado por la llama y no perder la salida por si en necesario huir.
- Si necesita realizar algún desplazamiento, hagalo por caminos o pistas conocidas para evitar perderse. No ir aislado.



## **PLAN DE EMERGENCIA MUNICIPAL AYUNTAMIENTO DE JAÉN**

- En los caminos forestales, estar siempre atento a las variaciones del fuego, así como a la caída de árboles, rocas, etc.
- Al caminar sobre el monte pise siempre sobre suelo seguro; no corra ladera abajo.
- Si pasa junto a un árbol quemado o debilitado por el fuego, hacerlo por la parte de arriba.
- Ponga atención a los hoyos formados por la combustión de tocones y raíces.
- No debe huir del fuego ladera arriba cuando éste sube por ella; intente pasar a los flancos; si no es posible, trate de pasar a la zona quemada o busque un claro y cubrase con tierra.

### **MENSAJES ANTE SEÍSMOS**

Un mensaje tipo podría ser:

- “ Se comunica a la población, que se ha producido un movimiento sísmico de una intensidad ..... en la escala ....., siendo previsible que se produzcan otros de mayor o menor intensidad.”( Es sabido que un terremoto fuerte suele ir seguido de numerosas réplicas, generalmente de menor intensidad. Por lo cual se hace necesario dar a conocer a la población civil una serie de recomendaciones a tener en cuenta, tanto durante el terremoto , como después de el. Estas recomendaciones no solo reducirán los daños a las personas y a los bienes, sino que permitirán una mayor eficacia a la hora de prestarles ayuda. ) .

Posteriormente se expondrán las medidas preventivas entre las que se pueden recomendar:

- Seguir atentamente las instrucciones dadas por los diferentes medios de comunicación.
- Mantener la calma. Si uno consigue mantener la calma personal, podrá infundirla a otros.

#### **¿ QUE HACER EN CASO DE TERREMOTO?**

- Si esta en casa, hay que salir rápidamente al exterior y correr una distancia mínima de los edificios de 10 a 20 metros, según la altura de los edificios, para no exponerse al riesgo de hundimiento de los muros.
- Si es imposible salir en los segundos que siguen a la sacudida, refugiarse en el marco de una puerta o bajo una mesa, banco o una cama.
- Apartarse de las chimeneas, las ventanas y balcones. No emplear nunca en la huida los ascensores.
- Si esta en el exterior, alejarse de los edificios, muros altos, y cables aéreos de conducción eléctrica.
- Si esta conduciendo un automóvil, detenerse inmediatamente y esperar. Cuando reanude la marcha, vigilar la presencia de puentes hundidos y deslizamientos del terreno.

#### **¿ QUE HACER CUANDO SE DETIENE LA SACUDIDA ?**



## **PLAN DE EMERGENCIA MUNICIPAL AYUNTAMIENTO DE JAÉN**

- **Apagar las fuentes de calor y los radiadores.**
- **En caso de daños cortar el suministro eléctrico, agua y gas, si no se ha hecho antes.**
- **No emplear cerilla no mecheros, ante la posible existencia de fugas de gas.**
- **Dirigirse a los vecinos: Pueden necesitar nuestra ayuda.**

### **¿ QUE HACER DESPUÉS DE UN TERREMOTO?**

- **Escuchar radio y televisión, y seguir las instrucciones urgentes difundidas. Si se corta la corriente eléctrica, utilizar un transistor ( tener siempre pilas de repuesto).**
- **Si necesita ayuda avisar a la Policía, Bomberos o Protección Civil de su localidad.**
- **Utilice el teléfono solamente si están en peligro vidas humanas a fin de no sobrecargar las líneas telefónicas, indispensable para los servicios de salvamento y equipos médicos.**
- **Evitar las salidas por simple curiosidad, con el fin de no dificultar el trabajo de los servicios de urgencias.**
- **No penetrar en un edificio seriamente dañado.**
- **No salir al exterior sin un calzado y ropa apropiados.**
- **Economizar los productos alimenticios y el agua potable: su sustitución podría tardar.**
- **Vea si hay heridos en su familia y vecinos y preste ayuda; no trate de moverlos, a no ser que haya un peligro inminente, y si lo hace, procure tomar las precauciones debidas.**
- **Compruebe si hay personas en su vecindad enterradas bajo los escombros y trate de localizarlas; llame a los bomberos y a Protección Civil, pero no intente quitar los escombros, si no esta seguro de no producir nuevos derrumbamientos.**
- **Cierre las llaves del gas y electricidad para evitar incendios, y compruebe si se han producido escapes de gas o rotura de instalaciones eléctricas; no encienda fósforos, mecheros, velas, hornillos de gas o cualquier aparato de llama así como aparatos eléctricos que puedan producir chispa.**
- **Revise las conducciones de agua para evitar inundaciones; compruebe también el estado de las tuberías de desagüe de los inodoros antes de usar estos.**
- **Limpie rápidamente los derrames de pinturas, productos de droguería y líquidos inflamables.**
- **Abra con cuidado los armarios, ya que pueden haberse desprendido objetos de su interior que pueden herirnos al caer .**
- **Evite tocar cables eléctricos y objetos en contacto con ellos.**
- **o beba agua de las conducciones sin hervirla previamente, ya que puede haberse contaminado; si utiliza agua contenida en recipientes abiertos, filtrela.**
- **No utilice el teléfono, pues contribuiría a bloquear las líneas e impedirá su uso para casos realmente urgentes.**
- **No propague rumores, ya que puede ocasionar daños añadidos a los ya producidos por el propio desastre.**
- **Coopere con las instituciones publicas, respondiendo a las llamadas de ayuda.**



## **PLAN DE EMERGENCIA MUNICIPAL AYUNTAMIENTO DE JAÉN**

- **No utilice su vehículo inmediatamente después del terremoto; contribuirá a formar atascos y dificultaría la acción de los servicios de socorro.**
- **Sepa que no hay reglas fijas para paliar todos los peligros dimanantes de un terremoto, pero los daños pueden reducirse considerablemente, siguiendo las normas que reciban de las autoridades.**

### **MENSAJES PARA ACCIDENTES DE MERCANCÍAS PELIGROSAS**

Ante una emergencia de este tipo se podrían emitir los siguientes mensajes tipo:

- **Se comunica que a causa del accidente de un vehículo cargado con mercancías peligrosas, se procederá al corte de la circulación rodada y peatonal en las calles.....**
- **Así mismo y como consecuencia del accidente sufrido por el vehículo anteriormente mencionado, y como medida de seguridad, se procederá al desalojo de la viviendas y locales ubicados entre las calles..... Para ello siga atentamente las instrucciones que le darán los agentes de la Policía Local existentes en la zona, así como del personal de Bomberos.**

Después del mensaje justificante de las medidas adoptadas, se expondrán las medidas preventivas, entre las que se pueden adoptar:

- **Corte del tráfico rodado y peatonal de la zona.**
- **Colocación de barreras protectoras resistentes a la explosión.**
- **Adopción de las medidas de emergencia y precaución que se indican en las FICHAS DE INTERVENCIÓN EN CASO DE ACCIDENTES CON MERCANCÍAS PELIGROSAS.**



# 9

## MEDIOS Y RECURSOS

### MEDIOS HUMANOS

*Los teléfonos particulares de localización se encuentran en la Central*

#### GRUPO DE APOYO

<u>Tipo de medio particular</u>	<u>Apellidos</u> <u>Teléf.. móvil</u>	<u>Nombre</u>	<u>Puesto de Trabajo</u>	<u>Teléf...</u>
Grupo de Apoyo		8	Albañil M.Urbano	
Grupo de Apoyo		2	Albañil Imes	
Grupo de Apoyo		7	Operario Imes	
Grupo de Apoyo		18	Aux. domiciliaria	
Grupo de Apoyo			Capataz M.Urbano	
Grupo de Apoyo			Capataz M.Urbano	
Grupo de Apoyo			Capataz M.Urbano	
Grupo de Apoyo			Capataz M.Urbano	
Grupo de Apoyo			Capataz M.Urbano	
Grupo de Apoyo		2	Carpintero M.Urbano	
Grupo de Apoyo		3	Conductor Imes	
Grupo de Apoyo		2	Conductor M.Urbano	
Grupo de Apoyo		1	Controlador Aguas	
SERAGUA				
Grupo de Apoyo		5	Electricista Imes	
Grupo de Apoyo			Electricista M.Urbano	
Grupo de Apoyo			Encarg. Almacén M.Urbano	
Grupo de Apoyo			Encargado Imes	
Grupo de Apoyo		2	Fontanero Imes	
Grupo de Apoyo		9	Fontanero M.Urbano	
Grupo de Apoyo			Frigorista M.Urbano	
Grupo de Apoyo		2	Herrero Imes	
Grupo de Apoyo		7	Jardinero	
Grupo de Apoyo		11	Monitor Social	
Grupo de Apoyo			Operario ( P.Local)	
Grupo de Apoyo			Operario (P.Local)	
Grupo de Apoyo			Operario (P.Local)	





## **PLAN DE EMERGENCIA MUNICIPAL AYUNTAMIENTO DE JAÉN**

Grupo de Apoyo		Operario (P.Local)
Grupo de Apoyo	27	Operario M.Urbano
Grupo de Apoyo	5	Pintor M.Urbano
Grupo de Apoyo SERAGUA	15	Vigilantes Filtros

NOTA ACLARATORIA: De conformidad con los reparos que contempla la Ley Orgánica 15/1999, de 13 de diciembre, de Protección de Datos de Carácter Personal, en el Grupo de Apoyo que antecede, se omiten en esta publicación las reseñas relacionadas con nombres, apellidos, direcciones, contactos telefónicos o matrículas de vehículos pertenecientes a los Servicios y Personal Operativo.

### ***GRUPO DE INTERVENCIÓN***

Los teléfonos particulares de localización se encuentran en la Central del Parque de Bomberos Teléfono 080

Tipo de medio    Apellidos    Nombre Puesto de Trabajo    Téf.. particular    Téf.. móvil

#### **Relación de toda la Plantilla del Parque de Bomberos de Jaén.**

Grupo de Intervención	Ing.Tec. (Bomberos)
Grupo de Intervención	Sargentos
Grupo de Intervención	Cabos
Grupo de Intervención	Bomberos-Conductores

NOTA ACLARATORIA: De conformidad con los reparos que contempla la Ley Orgánica 15/1999, de 13 de diciembre, de Protección de Datos de Carácter Personal, en el Grupo de Intervención que antecede, se omiten en esta publicación las reseñas relacionadas con nombres, apellidos, direcciones, contactos telefónicos o matrículas de vehículos pertenecientes a los Servicios y Personal Operativo.

### ***GRUPO DE ORDEN***

Los teléfonos particulares de localización se encuentran en la central de Policía Local Telefono 092

#### **Relación de toda la Plantilla del Cuerpo de la Policía Local**

Grupo de Orden	Intendente Jefe
Grupo de Orden	Intendente
Grupo de Orden	Inspector
Grupo de Orden	Subinspectores
Grupo de Orden	Oficiales
Grupo de Orden	Policías





**MEDIOS MATERIALES**

**MATERIAL DE AUXILIO A LA POBLACIÓN**

Medio/Recurso Disponible Stock	Ubicación	Teléfono	Frec.RadioTx;Rx
Manga de evacuación vertical	BOMBEROS	080	167.725 subt 79.7 - 167.725 Sí 1

**MATERIAL PARA RESCATE**

Medio/Recurso Frec.RadioTx;Rx	Ubicación Disponible Stock	Teléfono
Botellas de acetileno	BOMBEROS	Sí 4
Botellas de oxígeno industrial	BOMBEROS	Sí 5
Cilindro hidráulico RAM 2004	BOMBEROS	Sí 1
Cizalla	IMES 22-75-00	Sí 1
Cizallas 163.300	M. Urbano Sí 2	28-01-71 158.700 Sub 85.41-
Cojines de alta presión 20 Tm	BOMBEROS	
Sí	2	
Cojines de baja presión 9 Tm	BOMBEROS	Sí 2
Corta pedales de simple acción	BOMBEROS	Sí 1
Equipo hidráulico de salvamento	BOMBEROS	Sí 3
Equipos de oxicorte	BOMBEROS	Sí 3
Gato de Cremallera	IMES	Sí 2
Gato hidráulico de 30 Tm	BOMBEROS	Sí 1
Martillo cincelador	BOMBEROS	Sí 2
Radiales	IMES	Sí 4
Soldadura autógena	M.Urbano	Sí 1
Soplete de Corte	M.Urbano	
Sí	1	



**PLAN DE EMERGENCIA MUNICIPAL  
AYUNTAMIENTO DE JAÉN**

Tenac eléctrico	<b>BOMBEROS</b>	<b>Sí</b>	<b>1</b>
Tenac eléctrico	<b>M.Urbano</b>	<b>Sí</b>	<b>2</b>
Tractel de 1.500 Kg	<b>BOMBEROS</b>	<b>Sí</b>	<b>2</b>
Bragueros de descenso	<b>BOMBEROS</b>		
<b>Sí</b>	<b>13</b>		
Camilla nido de dos piezas	<b>BOMBEROS</b>	<b>Sí</b>	<b>1</b>
Camión Cesta	<b>IMES</b>	<b>Sí</b>	<b>1</b>
Descensores de ocho	<b>BOMBEROS</b>	<b>Sí</b>	<b>21</b>
Mascaras Para-mask de un solo uso	<b>BOMBEROS</b>	<b>Sí</b>	<b>3</b>
Yumas	<b>BOMBEROS</b>	<b>Sí</b>	<b>4</b>
Escaleras de ganchos	<b>BOMBEROS</b>	<b>Sí</b>	<b>7</b>
Escaleras extensibles	<b>BOMBEROS</b>	<b>Sí</b>	<b>6</b>

**MATERIAL DE ENERGÍA E ILUMINACIÓN**

<b>Medio/Recurso</b>	<b>Ubicación</b>	<b>Teléfono</b>
<b>Frec.RadioTx;Rx</b>	<b>Disponibile</b>	<b>Stock</b>
Generador Trifásico de 3.500 W	<b>M.Urbano</b>	<b>Sí 1</b>
Generador Trifásico de 7 K.V.A		<b>IMES Sí 1</b>
Foco iluminación portátil completo	<b>BOMBEROS</b>	<b>Sí 1</b>
Generador Trifásico de 5 K.V.A 220/380 V	<b>BOMBEROS</b>	<b>Sí 3</b>
Linternas recargables 12 V	<b>BOMBEROS</b>	<b>Sí 17</b>
Reflectores de 1500 w	<b>BOMBEROS Sí 6</b>	

**MATERIAL ESPECIAL**

<b>Medio/Recurso</b>	<b>Ubicación</b>	<b>Teléfono</b>
<b>Frec.RadioTx;Rx</b>	<b>Disponibile</b>	<b>Stock</b>
Equipo de trasvase de líquidos de cisternas	<b>BOMBEROS</b>	<b>Sí 1</b>
Explosímetros completos	<b>BOMBEROS</b>	<b>Sí 2</b>
Megáfonos portátiles	<b>BOMBEROS</b>	<b>Sí 2</b>
Barca Zodiac de 2.80 m de eslora	<b>BOMBEROS</b>	
<b>Si</b>	<b>1</b>	



## **MATERIAL DE EXTINCIÓN Y SALVAMENTO**

<b>Medio/Recurso</b>	<b>Ubicación</b>	<b>Teléfono</b>		
<b>Frec.RadioTx;Rx</b>	<b>Disponible</b>	<b>Stock</b>		
<b>Mantas ignifugas</b>	<b>BOMBEROS</b>	<b>080</b>	<b>Sí</b>	<b>4</b>
<b>Maquina de racorado mangueras</b>	<b>BOMBEROS</b>		<b>Sí</b>	<b>1</b>
<b>Motosierras</b>	<b>BOMBEROS</b>		<b>Sí</b>	<b>5</b>
<b>Auto Escala Automática 30 m.</b>	<b>BOMBEROS</b>			<b>Sí 2</b>
<b>Autobomba Forestal Pesada 3.500 l</b>	<b>BOMBEROS</b>		<b>Sí</b>	<b>1</b>
<b>Bifurcaciones 70/45 mm</b>	<b>BOMBEROS</b>		<b>Sí</b>	<b>7</b>
<b>Bifurcaciones de 45/25 mm</b>	<b>BOMBEROS</b>		<b>Sí</b>	<b>7</b>
<b>Bomba Urbana Pesada 4.000 l</b>	<b>BOMBEROS</b>		<b>Sí</b>	<b>1</b>
<b>Bomba Urbana Pesada 5.000 L</b>	<b>BOMBEROS</b>		<b>Sí</b>	<b>2</b>
<b>Columnas de 45 mm con rosca T/Jaén</b>	<b>BOMBEROS</b>		<b>Sí</b>	<b>8</b>
<b>Extintores de polvo de 5 Kgs o mas</b>	<b>BOMBEROS</b>		<b>Sí</b>	<b>33</b>
<b>Formadores de Cortina de 45 mm</b>	<b>BOMBEROS</b>		<b>Sí</b>	<b>6</b>
<b>Furgón de Útiles Varios</b>	<b>BOMBEROS</b>		<b>Sí</b>	<b>1</b>
<b>Generador de espuma media</b>	<b>BOMBEROS</b>		<b>Sí</b>	<b>1</b>
<b>Generadores de espuma de alta</b>	<b>BOMBEROS</b>		<b>Sí</b>	<b>2</b>
<b>Lanzas de espuma de baja</b>	<b>BOMBEROS</b>		<b>Sí</b>	<b>3</b>
<b>Lanzas espuma de media</b>	<b>BOMBEROS</b>		<b>Sí</b>	<b>3</b>
<b>Lanzas Marauder de 25 mm</b>	<b>BOMBEROS</b>		<b>Sí</b>	<b>6</b>
<b>Lanzas Marauder de 45 mm</b>	<b>BOMBEROS</b>		<b>Sí</b>	<b>3</b>
<b>Lanzas Marauder de 70 mm</b>	<b>BOMBEROS</b>		<b>Sí</b>	<b>3</b>
<b>Lanzas Optimatic de 25 mm</b>	<b>BOMBEROS</b>		<b>Sí</b>	<b>6</b>
<b>Lanzas Optimatic de 45 mm</b>	<b>BOMBEROS</b>		<b>Sí</b>	<b>18</b>
<b>Lanzas para alta y baja presión de 25 mm</b>				



	<b>BOMBEROS</b>	<b>Sí</b>	<b>3</b>
<b>Lanzas para alta y baja presión de 45 mm</b>	<b>BOMBEROS</b>	<b>Sí</b>	<b>3</b>
<b>Manguera de 45 mm</b>	<b>BOMBEROS</b>	<b>Sí</b>	
	<b>2.440</b>		
<b>Manguera de 70 mm</b>	<b>BOMBEROS</b>	<b>Sí</b>	<b>1060</b>
<b>m</b>			
<b>Manguera de 25 mm</b>	<b>BOMBEROS</b>	<b>Sí</b>	<b>1260</b>
<b>m</b>			
<b>Monitor fijo-portátil</b>	<b>BOMBEROS</b>	<b>Sí</b>	<b>1</b>
<b>Motobomba Fimesa</b>	<b>BOMBEROS</b>	<b>Sí</b>	<b>1</b>
<b>Motobomba Magirus TS/8/8</b>	<b>BOMBEROS</b>	<b>Sí</b>	<b>1</b>
<b>Proporcionadores de espuma</b>	<b>BOMBEROS</b>	<b>Sí</b>	<b>4</b>
<b>Reducciones 45/25 mm</b>	<b>BOMBEROS</b>	<b>Sí</b>	<b>9</b>
<b>Reducciones 70/45 mm</b>	<b>BOMBEROS</b>	<b>Sí</b>	<b>21</b>
<b>Remolque equipado para rescate y extinción</b>	<b>BOMBEROS</b>	<b>Sí</b>	<b>1</b>
<b>Tanque de Apoyo 8.000 L.</b>	<b>BOMBEROS</b>	<b>Sí</b>	<b>1</b>
<b>Vehículo Rural Ligeró 400 l</b>	<b>BOMBEROS</b>	<b>Sí</b>	<b>2</b>

## **MAQUINARIA Y HERRAMIENTA**

<b>Medio/Recurso</b>	<b>Ubicación</b>	<b>Teléfono</b>	
<b>Frec.RadioTx;Rx</b>	<b>Disponible</b>	<b>Stock</b>	
<b>Bombas sumergidas varias potencias</b>	<b>M.Urbano</b>		<b>Sí 5</b>
<b>Cargador de Baterías</b>	<b>IMES</b>	<b>Sí</b>	<b>1</b>
<b>Carrillos de Mano</b>	<b>M.Urbano</b>		<b>Sí</b>
	<b>10</b>		
<b>Compactadora</b>	<b>IMES</b>	<b>Sí</b>	<b>1</b>
<b>Compresor de aire</b>	<b>IMES</b>	<b>Sí</b>	<b>1</b>
<b>Compresor y 4 martillos</b>	<b>M.Urbano</b>		<b>Sí 2</b>
<b>Cortadora Tas</b>	<b>IMES</b>	<b>Sí</b>	<b>1</b>
<b>Cubos</b>	<b>M.Urbano</b>		<b>Sí</b>
	<b>48</b>		
<b>Escaleras de Mano de 6 a 12 m.</b>		<b>IMES</b>	<b>Sí</b>
	<b>18</b>		
<b>Espuertas</b>	<b>M.Urbano</b>		<b>Sí 6</b>



**PLAN DE EMERGENCIA MUNICIPAL  
AYUNTAMIENTO DE JAÉN**

Hormigoneras	M.Urbano	Sí	2
Hormigoneras	IMES	Sí	1
Legones	M.Urbano	Sí	10
Martillo Compresor eléctrico	M.Urbano		Sí 1
Martillos de Cuñas	M.Urbano		Sí 9
Motobomba de 8 C.V.	M.Urbano		Sí 1
Motobombas	IMES	Sí	2
Palas	M.Urbano	Sí	17
Picos Porro	M.Urbano		
Sí	11		
Pistola de Fijaciones	M.Urbano		Sí 2
Porros	M.Urbano		Sí 8
Rastrillo	M.Urbano		Sí 9
Soldadura	IMES	Sí	5
Taladros	IMES	Sí	9
Tractel de 1.500 Kgs.	M.Urbano		Sí 1
Ttractel T-13 -1.500 Kgs.	IMES	Sí	2

**MAQUINARIA PESADA**

Medio/Recurso	Ubicación	Teléfono
Frec.RadioTx;Rx	Disponible Stock	
Camión Grúa	POLICÍA LOCAL	Sí 2
Dumper	M.Urbano	Sí 1
Dumper-retro	M.Urbano	Sí 1
Excavadoras y grúa todo terreno	A.DELGADO	
Sí	5	
Grúas	G.CAYBA	
Sí	3	
Grúas	G.TORRES	Sí3
Maquinaria de Excavación	B. MONTORO	
Sí	4	
Maquinaria Excavación	R.CABRERA	Sí 3
Maquinaria Excavación	BELMORAGO	Sí 5



## **MATERIAL DE PROTECCIÓN PERSONAL**

<b>Medio/Recurso</b>	<b>Ubicación</b>	<b>Teléfono</b>
<b>Frec.RadioTx;Rx</b>	<b>Disponible</b>	<b>Stock</b>
<b>Cascos</b>	<b>M.Urbano</b>	<b>Sí</b>
	<b>56</b>	
<b>Botellas aire comprimido 300 bar</b>	<b>BOMBEROS</b>	<b>Sí 13</b>
<b>Cascos de Seguridad</b>	<b>BOMBEROS</b>	<b>Sí 80</b>
<b>Compresor recarga de E. Autónomos</b>	<b>BOMBEROS</b>	<b>Sí 3</b>
<b>Chalecos reflectantes (Área de seguridad)</b>	<b>BOMBEROS</b>	<b>Sí 8</b>
<b>Chalecos Reflectantes (Bomberos)</b>	<b>BOMBEROS</b>	<b>Sí 10</b>
<b>Chaquetillas de Descenso</b>	<b>BOMBEROS</b>	<b>Sí 6</b>
<b>Chaquetones de intervención</b>	<b>BOMBEROS</b>	<b>Sí 63</b>
<b>Equipos autónomos de presión positiva</b>	<b>BOMBEROS</b>	
<b>Sí</b>	<b>14</b>	
<b>Equipos autónomos a demanda</b>	<b>BOMBEROS</b>	
<b>Sí</b>	<b>6</b>	
<b>Maquina desinfección de mascararas</b>	<b>BOMBEROS</b>	<b>Sí 1</b>
<b>Mascararas protección presión positiva</b>	<b>BOMBEROS</b>	<b>Sí 60</b>
<b>Pares de guantes de alta tensión</b>	<b>BOMBEROS</b>	<b>Sí 2</b>
<b>Trajes aluminizados aproximación fuego</b>	<b>BOMBEROS</b>	<b>Sí 6</b>
<b>Trajes de penetración a fuego</b>	<b>BOMBEROS</b>	<b>Sí 3</b>
<b>Trajes de Protección Química</b>	<b>BOMBEROS</b>	<b>Sí 2</b>





### **MATERIAL SANITARIO**

Medio/Recurso	Ubicación	Teléfono
Frec.RadioTx;Rx	Disponibile	Stock
Botiquines de Urgencia	BOMBEROS	Sí 11
Camilla de vacío	BOMBEROS	Sí 1
Camilla nido	BOMBEROS	
Si 1		
Equipos de oxigeno de emerg (Oxi-quick)	BOMBEROS	Sí 2
Maletín de Urgencias	BOMBEROS	Sí 1

### **MATERIAL DE SEÑALIZACIÓN**

Medio/Recurso	Ubicación	Teléfono
Frec.RadioTx;Rx	Disponibile	Stock
Conos de Señalización	M.Urbano	Sí
	10	
Vallas limitadoras	POLICÍA L.	
Si 80		

### **ELEMENTOS DE TRANSPORTE DE PERSONAS**

Medio/Recurso	Ubicación	Teléfono
Frec.RadioTx;Rx	Disponibile	Stock
Vehiculo todo terreno	BOMBEROS	Sí 1

### **ELEMENTOS DE TRANSPORTE SANITARIO**

Medio/Recurso	Ubicación	Teléfono
Frec.RadioTx;Rx	Disponibile	Stock



**PLAN DE EMERGENCIA MUNICIPAL  
AYUNTAMIENTO DE JAÉN**

<b>Ambulancias</b>	<b>CRUZ ROJA</b>	<b>25-15-40</b>	<b>Sí</b>	<b>4</b>
<b>Helicóptero ( Base Granada)</b>	<b>E.P.E.S</b>	<b>061</b>	<b>Red radio Trunking</b>	<b>Sí 1</b>
<b>Helicóptero (Base Córdoba)</b>	<b>E.P.E.S</b>	<b>061</b>	<b>Red radio Trunking</b>	<b>Sí 1</b>
<b>Uvis-móviles operativas</b>	<b>E.P.E.S</b>	<b>061</b>	<b>Red radio Trunking</b>	<b>Sí 3</b>



## **MEDIOS DE INFRAESTRUCTURA**

### **CENTROS DE ALBERGUE**

<b>Medio/Recurso</b>	<b>Nombre del Centro</b>	<b>Dirección</b>
<b>Teléfono Superficie</b>		
<b>Centro Acogida</b>	<b>Bienestar Social</b>	<b>C/Santa Cruz nº</b>
<b>5350 m2</b>		
<b>Centro Publico</b>	<b>E.Artes Aplicadas y Oficios</b>	<b>Martínez Molina,7</b>
<b>Centro Publico</b>	<b>Conservatorio de Música</b>	<b>Ruiz Jiménez, 1</b>
<b>Centro Publico</b>	<b>Escuela de Idiomas</b>	<b>Dr.Sagaz Zubelzu,18</b>
<b>Centro Social</b>	<b>Bienestar Social</b>	<b>Santa Mª del</b>
<b>Valle s/n 400</b>		
<b>Centro Social</b>	<b>Bienestar Social</b>	<b>C/Alicante s/n</b>
<b>700 m2</b>		
<b>Centro Social</b>	<b>Bienestar Social</b>	<b>C/Martínez</b>
<b>Molina 36 150 m2</b>		
<b>Centro Social</b>	<b>Bienestar Social</b>	<b>c/San Felipe 4</b>
<b>400</b>		
<b>Centro Social</b>		<b>Bienestar Social</b>
<b>500 m2</b>		
<b>Centro Univer.</b>	<b>Escuela Politécnica Superior</b>	<b>Avda.de</b>
<b>Madrid</b>		
<b>Centro Univer.</b>	<b>Campus Universitario Paraje las Lagunillas</b>	
<b>s/n</b>		
<b>Centro Univer.</b>	<b>Fac.Ciencias Humanidades</b>	<b>Virgen de la</b>
<b>Cabeza</b>		
<b>Colegio Privado</b>	<b>Alto Castillo</b>	<b>Ctra. de Córdoba s/n</b>
<b>Colegio Privado</b>	<b>Guadalimar</b>	<b>Ctra. de Córdoba s/n</b>
<b>Escuela Santo Tomas</b>	<b>C/Conde nº 1</b>	
<b>Escuela Bienestar Social</b>	<b>C/Juan Montilla 22</b>	<b>400 m2</b>
<b>Escuela Alfonso Sancho</b>	<b>Avda.Muñoz Grandes s/n</b>	
<b>Escuela El Tomillo</b>	<b>C/ San Sebastián s/n</b>	
<b>Escuela Las Infantas</b>	<b>Bada. Las Infantas</b>	



**PLAN DE EMERGENCIA MUNICIPAL  
AYUNTAMIENTO DE JAÉN**

<b>Escuela</b>	<b>Agustín Serrano de Haro</b>	<b>Avd.Arjona s/n</b>
<b>Escuela</b>	<b>San José de Calasanz</b>	<b>Pol,Valle sector 6</b>
<b>Escuela</b>	<b>Alcalá Venceslada</b>	<b>Eras de Belén 7</b>
<b>Escuela</b>	<b>Candido Nogales</b>	<b>Catra.Torrequebradilla s/</b>
<b>Escuela</b>	<b>San Felipe</b>	<b>C/Almodóvar s/n</b>
<b>Escuela</b>	<b>Santa Teresa</b>	<b>Polg.Valle s/n</b>
<b>Escuela</b>	<b>Santa Capilla de San Andrés</b>	<b>C/San Andrés nº 10</b>
<b>Escuela</b>	<b>Alfredo Cazaban</b>	<b>Crta. de la Guardia s/n</b>
<b>Escuela</b>	<b>Jesús y María</b>	<b>Alameda Calvo Sotelo s/n</b>
<b>Escuela</b>	<b>Santo Domingo</b>	<b>Crta.Torrequebradilla s/n</b>
<b>Escuela</b>	<b>Ruiz Jiménez</b>	<b>C/Molino Condesa s/n</b>
<b>Escuela</b>	<b>Ramón Calatayud</b>	<b>C/Sevilla s/n</b>
<b>Escuela</b>	<b>Nª Señora de la Capilla</b>	<b>Paseo de la Estación 38</b>
<b>Escuela</b>	<b>Almadén</b>	<b>C/Virgen de la Cabeza nº1</b>
<b>Escuela</b>	<b>Peñamefecit</b>	<b>C/Sevilla s/n</b>
<b>Escuela</b>	<b>Navas de Tolosa</b>	<b>Prol/C/Sevilla s/n</b>
<b>Escuela</b>	<b>Agustín Serrano de Haro</b>	<b>Avd.Arjona s/n</b>
<b>Escuela</b>	<b>Martín Noguera</b>	<b>Ctra.Fuente de la Peña 53</b>
<b>Escuela</b>	<b>Muñoz Garnica</b>	<b>C/San Lucas nº 2</b>
<b>Escuela Privada</b>		<b>Coop.A.de Vandelvira Crtra.Jabalucz s/n</b>
<b>Escuela Privada</b>		<b>Veracruz Avda.Ejercito Español 14</b>
<b>Escuela Privada</b>		<b>Hermanos Maristas Avd.Ruiz Jiménez</b>
<b>Escuela Privada</b>		<b>Marcelo Espinola Crta.Jabalucz</b>
<b>Escuela Privada</b>		<b>Cristo Rey Avda.Ruiz Jiménez 10</b>
<b>Escuela Privada</b>		<b>San Vicente de Paúl Pza.Santo Domingo nº1</b>
<b>Escuela Privada</b>		<b>Sagrado Corazón de Jesús Virgen</b>
<b>Inmaculada 2</b>		
<b>Escuela Privada</b>	<b>Divino Maestro</b>	<b>Prol.C/Los Peñas</b>
<b>Escuela Privada</b>	<b>Padre Pobeda</b>	<b>C/Josefa Segovia 10</b>
<b>Escuela Privada</b>	<b>Santa María de los Apóstoles</b>	<b>Ctra.de</b>
<b>Jabalucz 31</b>		
<b>Escuela Privada</b>	<b>La Purísima</b>	<b>C/Arquitecto Berges nº12</b>
<b>Instituto Privado Alto Castillo</b>	<b>Ctra. Córdoba s/n</b>	
<b>Instituto Privado Santa María de los Apóstoles</b>		<b>Ctra. Jabalucz,</b>
<b>Instituto Público</b>	<b>Virgen del Carmen</b>	<b>Paseo de la Estación ,44</b>



**PLAN DE EMERGENCIA MUNICIPAL  
AYUNTAMIENTO DE JAÉN**

Instituto Público	Jabalruz	Santa María del Valle s/n
Instituto Público	Auringis	Avda. Andalucía s/n
Instituto Público	Fuente de la Peña	Fuente de la Peña s/n
Instituto Público	Santa Catalina de Alejandría	Ruiz
Jiménez s/n 25-08-43		
Instituto Público	Instituto Bachillerato a dist. Crtra. de Madrid,	
Instituto Público	María Bellido	Ctra. Madrid, 2
Instituto Publico El Valle	Ctra. Madrid, 2	
Instituto Publico Las Fuentezuelas		Avd. de Arjona s/n
Instituto Publico San Juan Bosco		Millan de Priego, 6
Taller Ocupac.	Bienestar Social	C/Espeluy s/n
700 m2		

***CENTROS SANITARIOS***

Ambulatorio Insalud Central	Arquitecto Berges
Ambulatorio Insalud Magdalena	Martinez Molina
Centro de Salud Jaén Sur	Juan Montilla s/n 23-30-00
Centro de Salud Federico Castillo	Ramón Espantaleón s/n
Centro de Salud El Valle	Alcalde García Segovia sn
Clínica Quirúrgica La Inmaculada	Pza. Deán Mazas, 4
Consultorio Medico San Roque	República Argentina 50
Consultorio Medico La Magdalena	Pza. de la Magdalena
Hospital (SAS)	Hospital Princesa de España Ctra. Bailen
Motril s/n	
Hospital (SAS)	Hospital General Espe. Avd. Ejercito
Español s/n	
Hospital (SAS)	Hospital Doctor Sagaz Monte el Nederal s/n
Sanatorio (Priv)	Cristo Rey S.A. Paseo de la Estación 38



## **MEDIOS DE COMUNICACIÓN**

<b>Medio/Recurso Teléfono</b>	<b>Nombre del Centro</b>	<b>Dirección</b>
<b>Emisora de Radio</b>	<b>Onda Cero</b>	<b>Pza. Coca de la Piñera, 8</b>
<b>Emisora de Radio</b>	<b>Canal Sur</b>	<b>Avda. Ejercito Español, 5</b>
<b>Emisora de Radio</b>	<b>Radio Popular (COPE)</b>	<b>Avda. de Madrid, 68</b>
<b>Emisora de Radio</b>	<b>Radio Nacional de España</b>	<b>Paseo de la Estación, 30</b>
<b>Emisora de Radio</b>	<b>Radio Jaén (Cadena SER)</b>	<b>Obispo Aguilar, 1</b>
<b>Emisora de TV</b>	<b>TeleJaén</b>	<b>Picadero, 11</b>
<b>Prensa</b>	<b>Ideal</b>	<b>Navas de Tolosa, 10</b>
<b>Prensa</b>	<b>Diario Jaén</b>	<b>C/Torredonjimeno, 4</b>
<b>Televisión</b>	<b>Televisión Española</b>	<b>Torredonjimeno, 1</b>
<b>Televisión</b>	<b>Canal Sur</b>	<b>Avda.Ejercito Español, 6</b>



**PLAN DE EMERGENCIA MUNICIPAL  
AYUNTAMIENTO DE JAÉN**

**TRANSPORTE VARIO**

Medio/Recurso	Ubicación	Dirección	Matricula	nº Plazas	
Camión. Grúa					
Policía Local				0	
Camión					
Policía Local				0	
Moto					
		Policía Local		J- -V	0
		Policía Local		J- -V	0
		Policía Local		J- -V	0
		Policía Local		J- -V	0
		Policía Local		J- -T	0
		Policía Local		J- -U	0
		Policía Local		J- -U	0
		Policía Local		J- -V	0
		Policía Local		J- -V	0
		Policía Local		J- -V	0
Todo. Terreno					
		Policía Local		J- -T	0
		Policía Local		J- T	0
		Policía Local		J- -T	0
Turismo					
		Policía Local		J- -U	2
		Policía Local		J- -N	2
		Policía Local		J- -L	2
		Policía Local		J- -V	2
		Policía Local		J- -U	2
Autobús					
	Castillo 92		Cra/Bailen Motril		J- -I
	Castillo 98		Cra/Bailen Motril		J- -M
	Castillo 98		Cra/Bailen Motril		J- -L



**PLAN DE EMERGENCIA MUNICIPAL  
AYUNTAMIENTO DE JAÉN**

	<b>Castillo 108</b>	<b>Cra/Bailen Motril</b>	<b>J- -L</b>
	<b>Castillo 95</b>	<b>Cra/Bailen Motril</b>	<b>J -L</b>
<b>95</b>	<b>Castillo</b>	<b>Cra/Bailen Motril</b>	<b>J- -L</b>
<b>80</b>	<b>Castillo</b>	<b>Cra/Bailen Motril</b>	<b>J- -K</b>
<b>80</b>	<b>Castillo</b>	<b>Cra/Bailen Motril</b>	<b>J- -K</b>
<b>80</b>	<b>Castillo</b>	<b>Cra/Bailen Motril</b>	<b>J- -K</b>
<b>80</b>	<b>Castillo</b>	<b>Cra/Bailen Motril</b>	<b>J- -J</b>
<b>112</b>	<b>Castillo</b>	<b>Cra/Bailen Motril</b>	<b>J- -J</b>
<b>92</b>	<b>Castillo</b>	<b>Cra/Bailen Motril</b>	<b>J- -I</b>
<b>112</b>	<b>Castillo</b>	<b>Cra/Bailen Motril</b>	<b>J- -I</b>
<b>93</b>	<b>Castillo</b>	<b>Cra/Bailen Motril</b>	<b>J- -H</b>
<b>81</b>	<b>Castillo</b>	<b>Cra/Bailen Motril</b>	<b>J- -A</b>
<b>85</b>	<b>Castillo</b>	<b>Cra/Bailen Motril</b>	<b>J- -B</b>
<b>82</b>	<b>Castillo</b>	<b>Cra/Bailen Motril</b>	<b>J- -B</b>
<b>76</b>	<b>Castillo</b>	<b>Cra/Bailen Motril</b>	<b>J- -B</b>
<b>83</b>	<b>Castillo</b>	<b>Cra/Bailen Motril</b>	<b>J- -C</b>
<b>75</b>	<b>Castillo</b>	<b>Cra/Bailen Motril</b>	<b>J- -D</b>
<b>92</b>	<b>Castillo</b>	<b>Cra/Bailen Motril</b>	<b>J- -D</b>
<b>74</b>	<b>Castillo</b>	<b>Cra/Bailen Motril</b>	<b>J- -F</b>
	<b>Castillo</b>	<b>Cra/Bailen Motril</b>	<b>J- -N</b>





**PLAN DE EMERGENCIA MUNICIPAL  
AYUNTAMIENTO DE JAÉN**

<b>98</b>	<b>Castillo</b>	<b>Cra/Bailen Motril</b>	<b>J- -G</b>
<b>84</b>	<b>Castillo</b>	<b>Cra/Bailen Motril</b>	<b>J- U</b>
<b>102</b>			
	<b>Castillo</b>	<b>Cra/Bailen Motril</b>	<b>J- -H</b>
<b>84</b>			
	<b>Castillo</b>	<b>Cra/Bailen Motril</b>	<b>J- -I</b>
<b>112</b>			
	<b>Castillo</b>	<b>Cra/Bailen Motril</b>	<b>J- -V</b>
<b>80</b>			
	<b>Castillo</b>	<b>Cra/Bailen Motril</b>	<b>J- -P</b>
<b>101</b>			
	<b>Castillo</b>	<b>Cra/Bailen Motril</b>	<b>J- -N</b>
<b>109</b>			
	<b>Castillo</b>	<b>Cra/Bailen Motril</b>	<b>J- -V</b>
<b>90</b>			
	<b>Castillo</b>	<b>Cra/Bailen Motril</b>	<b>J- -T</b>
<b>111</b>			
	<b>Castillo</b>	<b>Cra/Bailen Motril</b>	<b>J- -T</b>
<b>111</b>			
	<b>Castillo</b>	<b>Cra/Bailen Motril</b>	<b>J- -T</b>
<b>111</b>			
	<b>Castillo</b>	<b>Cra/Bailen Motril</b>	<b>J- -T</b>
<b>111</b>			
	<b>Castillo</b>	<b>Cra/Bailen Motril</b>	<b>GR- -T</b>
<b>94</b>			
	<b>Castillo</b>	<b>Cra/Bailen Motril</b>	<b>J- -P</b>
<b>153</b>			
	<b>Castillo</b>	<b>Cra/Bailen Motril</b>	<b>J- -O</b>
<b>98</b>			
	<b>Castillo</b>	<b>Cra/Bailen Motril</b>	<b>J- -V</b>
<b>90</b>			
	<b>Castillo</b>	<b>Cra/Bailen Motril</b>	<b>J- -T</b>
<b>111</b>			



**PLAN DE EMERGENCIA MUNICIPAL  
AYUNTAMIENTO DE JAÉN**

**Camión**

		<b>Imes</b>	<b>C/Hulma (Pol.Oliv.)</b>	
	<b>J- -I</b>	<b>0</b>		
	<b>Jardines</b>		<b>J- -L</b>	<b>2</b>
	<b>Secoem</b>		<b>J- -F</b>	<b>2</b>
	<b>Secoem</b>		<b>J- -O</b>	<b>2</b>
	<b>Secoem</b>		<b>J- -I</b>	<b>2</b>
<b>Cuba</b>				
<b>Jardines</b>	<b>J- -T</b>	<b>2</b>		
	<b>Dumper-retro</b>			
<b>Secoem</b>	<b>J- -VE</b>	<b>0</b>		
	<b>Dumper</b>			
	<b>Secoem</b>		<b>J- -VE</b>	<b>1</b>
	<b>Secoem</b>		<b>J- -VE</b>	<b>1</b>
<b>Furgón</b>				
	<b>Imes</b>	<b>0</b>	<b>C/Hulma (pol.Oliv.)</b>	<b>SE- -CJ</b>
	<b>Imes</b>	<b>0</b>	<b>C/Hulma ( Pol.Oliv.)</b>	<b>J- -V</b>
	<b>Imes</b>	<b>0</b>	<b>C/Hulma ( Pol.Oliv.)</b>	<b>J- -L</b>
	<b>Secoem</b>		<b>J- -T</b>	<b>5</b>
	<b>Secoem</b>		<b>J- -T</b>	<b>5</b>
	<b>Secoem</b>		<b>J- -T</b>	<b>5</b>
	<b>Secoem</b>		<b>J- -W</b>	<b>0</b>
		<b>Imes</b>	<b>C/Hulma ( Pol.Oliv.)</b>	
	<b>J- -V</b>	<b>0</b>		
<b>Furgoneta</b>				
	<b>Bienestar Social</b>		<b>Fed.Min. Psíquicos</b>	
	<b>8</b>			
	<b>Bienestar Social</b>		<b>Taller M. Psíquicos</b>	
	<b>8</b>			
<b>Turismo</b>				
	<b>Policía Local</b>		<b>J- -E</b>	<b>0</b>
	<b>Secoem</b>		<b>J- -F</b>	<b>5</b>
	<b>Secoem</b>		<b>J- -H</b>	<b>5</b>
	<b>Secoem</b>		<b>J- -T</b>	<b>5</b>



**PLAN DE EMERGENCIA MUNICIPAL  
AYUNTAMIENTO DE JAÉN**

M.Urbano	J- -A	9
M.Urbano	J- -I	9
M.Urbano	J- -W	0
M.Urbano	J- -W	0
M.Urbano	J- -W	4

***CENTROS FARMACOLÓGICOS***

ABAD RAYA R.  
ABOLAFIA DE LLANOS  
AGUDO ORTEGA  
45  
ALMAGRO LÓPEZ  
BAGO BAREA  
MEDINA 2  
BELÉN  
BELLOSO BARBOSA  
CABALLERO CARRASCO  
CALATRAVA RICO  
CAÑADA ORTEGA  
CARMEN GRANADOS  
CARRASCO GARRIDO  
29  
CÁTEDRA FERNÁNDEZ  
CHACÓN CHACÓN  
CONDE TIRADO  
DIEGO 6  
DIEGO MARTÍN  
ESPEJO JODAR  
IRANZO 23  
FUENTES GUTIÉRREZ  
GARCÍA MONLLEO  
2  
GARCÍA CARRIAZO  
GARCÍA DE LA PUERTA

Pº ESTACIÓN 37  
PESCADERÍA 5  
MILLAN DE PRIEGO  
  
SEVILLA 8  
MELCHOR COBO  
  
Pº DE BELÉN 6  
Avda. ANDALUCÍA 81  
SAN CLEMENTE 10  
Pº AUDIENCIA 2  
ALAMOS 10  
Pº ESTACIÓN 50  
Avda. DE ANDALUCÍA  
  
Avda.. GRANADA 25  
ROLDAN Y MARÍN 4  
FUENTE DE DON  
  
Pª ESTACIÓN 11  
CONDESTABLE  
  
BAEZA 7  
Avda. DE BARCELONA  
  
Avda. DE MADRID 10  
NAVAS DE TOLOSA 6



**PLAN DE EMERGENCIA MUNICIPAL  
AYUNTAMIENTO DE JAÉN**

**JEREZ ROMERO  
LÓPEZ MARTÍNEZ  
MALO MEDINA  
MARTÍNEZ DEL VALLE  
MARTÍNEZ JIMÉNEZ  
MARTÍNEZ ROMERO  
MASA CUESTA  
MATAS JURADO  
MONTANE GARCÍA  
MORALEDA PÉREZ  
S/N  
MUÑOZ CATENA  
NAVARRETE MOLINA  
NEGRILLO GALINDO  
65  
NEGRILLO GALINDO  
OSORIO GÓMEZ  
PERALES ÑICAS  
PÉREZ FERNÁNDEZ  
7  
PÉREZ FERNÁNDEZ  
PULGAR GALAN  
48  
PULGAR CANTOS  
QUESADA JIMÉNEZ  
RAMÍREZ SÁENZ  
17  
RICO DEL MORAL  
RUIZ GUZMÁN  
COELLO 7  
SANTA TERESA  
ANDALUCÍA 70  
SELAS CUESTA  
SOLÍS LÓPEZ  
ENSENADA 10  
VARGAS FUENTES**

**Avda. DE MADRID 58  
CORREA WEGLISON 10  
ANDÚJAR 8  
BERNABÉ SORIANO 5  
MARTÍNEZ MOLINA 35  
REYES CATÓLICOS 5  
MUÑOZ GRANDES 14  
LA CRUZADA 1  
VALENCIA 14  
DOCTOR ASPITARTE**

**Avda. DE MADRID 76  
SANTO DOMINGO 35  
C FUENTE DE LA PEÑA**

**Prl. JOSÉ ZORRILLA 16  
NÚÑEZ DE BALBOA 2  
Pº JARDINILLOS 2  
Pº DE LA CONSTITUCIÓN**

**Pº CONSTITUCIÓN S/N  
MENÉNDEZ Y PELAYO**

**JUAN MONTILLA 30  
CONDE 1  
MARTÍNEZ MONTAÑÉS**

**POL VALLE 11  
FRANCISCO**

**Avda. DE**

**Cam. CRUCES 32  
MARQUES DE LA**

**Avda.. DE**



**PLAN DE EMERGENCIA MUNICIPAL  
AYUNTAMIENTO DE JAÉN**

**ANDALUCÍA 32  
VÁZQUEZ SOTOMAYOR  
ESPAÑOL 17  
VILLEGAS VILLAR  
1  
ZORRILLA LÓPEZ  
BL.1  
ZUECO RUIZ**

**EJERCITO  
EJERCITO ESPAÑOL  
Avd.DE BARCELONA  
JUAN MONTILLA 59**

## ***RECURSOS NATURALES***

### ***RECURSOS HÍDRICOS***

Ademas de los depósitos reguladores de aguas potables existentes en la población y anteriormente descritos, el Ayuntamiento dispone dentro del casco urbano, Los sondeos de Aguas potables denominados “Santa Catalina”, “ El Tomillo” con un caudal medio entre ambos de unos 150 l/s, y en los alrededores el de “Las Peñas de Castro”, que puede dar un caudal de unos 200 l/s. Así mismo y caso de necesidad y dentro del caso urbano se encuentra un pozo en el raudal de la Magdalena que en caso de emergencia se puede bombear un caudal de unos 25-30 l/s y poner en funcionamiento un sondeo provisionalmente tapado existente en la Fuente de la Peña.

### ***MEDIOS DE ABASTECIMIENTO***

#### ***AGUA***

**PRYCA JAÉN.....  
60.000 Litros**

#### ***ALIMENTOS IMPERECEDEROS CONGELADOS***

**PRYCA JAÉN ..... 350.000 Kilos**

#### **PRENDAS DE VESTIR**

**PRYCA JAÉN..... 9.000 Unidades**

### ***COMBUSTIBLES***



**PLAN DE EMERGENCIA MUNICIPAL  
AYUNTAMIENTO DE JAÉN**

**DISTRIBUCIONES PETROLÍFERAS S.A.**

**Av.DE GRANADA Km 337**

**DISTRIBUIDORA DE PRODUCTOS PETROLÍFEROS**

**Crta. N-323, Km 32**

**ESTACIÓN DE SERVICIO GALP**

**Pol. OLIVARES**

**ESTACIÓN DE SERVICIO LA SALOBREJA**

**Av. DE GRANADA, 30**

**ESTACIÓN DE SERVICIO LA YUCA**

**Crta. N-323,Km 40**

**JAÉN OÍL**

**HUELMA S/N**

**LAGARTO DE JAÉN**

**Crta. N-324, Km 58.800**

**QUESADA PARRAS**

**Av.DE MADRID S/N**



# 1

## ***MEDIDAS DE REHABILITACIÓN***

Una vez controlado el suceso, se procederá por parte del Director del Plan a ordenar a los Servicios Municipales de Aguas, Alumbrado, Mantenimiento Semafórico etc. o empresas particulares de Suministro de Energía Eléctrica, Teléfonos etc.,o bien solicitar de Órganos superiores Gobierno Civil, Delegación de Gobernación, Junta de Andalucía etc.,, la solicitud de la ayuda necesaria para la rehabilitación integral de los servicios básicos afectados por el suceso.

Intervendrán para ello los Grupos Logístico y de Acción Social. Una vez restablecidos todos los servicios afectados, el Director del Plan desactivara este, procediendose posteriormente a la reposición de las INSTALACIONES y servicios de uso colectivo y no básicos para la población.



# 1

## ***IMPLANTACIÓN Y MANTENIMIENTO***

### ***IMPLANTACIÓN***

#### ***RESPONSABLES QUE HAN DE POSEER UNA COPIA DEL P.E.M***

- Director del Plan
- Integrantes del Comité Asesor
- Responsable del Gabinete de Información
- Servicio Contra Incendios y Salvamentos
- Policía Local
- Protección Civil

#### ***DOTACIÓN DE MEDIOS IMPRESCINDIBLES PARA EL DESARROLLO DEL PLAN***

*-Para la dotación del CECOP.*

- Emisoras dotadas de las frecuencias de Policía Local, Bomberos, Secoem, FCC, IMES.
- Equipo de transmisiones portátiles, y un repetidor portátil ha instalar por los servicios de mantenimiento de las transmisiones municipales, en sitio idóneo para garantizar una perfecta transmisión, según la situación de la emergencia.
- FAX
- Sistema informático en el que se encuentre un Plano Digitalizado del Municipio, en el que se puedan situar fiablemente los sistemas orográficos de la zona, así como





## **PLAN DE EMERGENCIA MUNICIPAL AYUNTAMIENTO DE JAÉN**

### **localización de servicios fundamentales para el municipio.**

- Para el Comité Asesor.
- **Un mínimo de dos vehículos todo terreno dotados de emisora y teléfonos móviles.**

## **INFORMACIÓN Y FORMACIÓN DE TODOS LOS INTEGRANTES DEL PLAN**

Según indicábamos anteriormente en su apartado correspondiente, los distintos grupos de acción integrados en este P.E.M. deberán elaborar el correspondiente Protocolo de Actuación de cada uno de ellos en las distintas situaciones de emergencia contempladas, los cuales una vez elaborados deberán incorporarse al presente P.E.M. En su correspondiente apartado.

Una vez que el presente Plan sea homologado por la Junta de Andalucía y la Comisión Nacional y aprobado en el Pleno Municipal, se procederá a la impartición de un curso de formación para todos los integrantes, en un máximo de tiempo de dos meses. Dicho curso deberá ser impartido por los Servicio de Protección Civil de la Junta de Andalucía, con la colaboración de la Delegación de Gobernación de la Junta de Andalucía y del Gobierno Civil de la Provincia.

## **INFORMACIÓN Y DIVULGACIÓN A LA POBLACIÓN**

Una vez implantado el P.E.M. este deberá ser dado a conocer a la población en cuanto a su existencia y a la metodología de actuación de cara al ciudadano.

Los puntos fundamentales del mismo serán:

- **Dar a conocer a los medios de comunicación del teléfono del CECOP 080 o 092**
- **Conocimiento e interpretación de los mensajes orientativos.**
- **Información a la población, basados en:**
  - **Campañas de radio.**
  - **Charlas coloquio en Asociaciones de Vecinos, Culturales, Colegios etc .**

## **COMPROBACIÓN DE LA OPERATIVIDAD MEDIANTE SIMULACROS**



## **PLAN DE EMERGENCIA MUNICIPAL AYUNTAMIENTO DE JAÉN**

Como culminación de los cursos de formación a los integrantes del PLAN, se realizará un ejercicio práctico de simulación de un tipo de siniestro que lleve a la activación de una EMERGENCIA GENERAL, de forma que amen de servir de formación, nos permita la detección de los posibles fallos o anomalías que pudieran surgir ante una realidad y disminuir la operatividad del Plan.

### **PROPUESTA DEL PROGRAMA DE IMPLANTACIÓN DEL PLAN**

Una vez realizado el curso de formación, dedicado a los integrantes del Plan, se llevará a cabo el siguiente programa de implantación:

- **Cuatro meses de divulgación a la población.**
- **Reunión de relanzamiento del PLAN : Una vez divulgado el citado Plan, los integrantes del mismo se reunirán para su implantación definitiva, comprobándose por parte de los responsables de cada grupo, que sus medios y recursos son los más adecuados y funcionan correctamente.**

### **ACTUALIZACIÓN**

El P.E.M al ser un documento vivo, deberá ser sometido constantemente a un programa de actualización, asegurando así su operatividad permanente, para lo cual realizaremos periódicamente las siguientes misiones:

- **TRIMESTRALMENTE. Mantenimiento del inventario de medios y recursos.**
- **SEMESTRALMENTE. Mantenimiento y valoración de riesgos.**
- **CONTINUADA. Comprobación telefónica de los equipos adscritos al PLAN.**
- **SEMESTRALMENTE. Revisión del Programa de Formación.**
- **ANUALMENTE. Realización de simulacros.**
- **ANUALMENTE. Realización de Campañas divulgativas.**
- **NUEVOS NOMBRAMIENTOS. En caso de producirse cambios en alguno de los miembros integrantes del Plan, el Director de este, procederá de inmediato al nombramiento del sustituto, adjuntándose su nombramiento como anexo al Plan e informándole al mismo de sus cometidos y responsabilidades dentro del citado Plan.**



## ***PLAN DE EMERGENCIA MUNICIPAL AYUNTAMIENTO DE JAÉN***

### ***REVISIÓN***

Independientemente de las actualizaciones anteriormente descritas, será preciso realizar con periodicidad máxima de un año, un programa de revisión general del Plan, atendiendo a posibles cambios en temas tales como:

- **RIESGOS**
- **ESTRUCTURAS ADMINISTRATIVAS.**
- **MARCOS LEGALES**
- **ETC.**

Esta revisión será denominada ordinaria. Por otra parte debe realizarse una revisión EXTRAORDINARIA, cuando se produzca alguna circunstancia que así lo aconseje, como: Cambio de Legislación, nombramientos de personal adscritos al Plan etc.



# 1

## **ANEXOS**

**C E C O P**

**TOMA DE DATOS DE EMERGENCIAS**

**TIPO DE SUCESO:** \_\_\_\_\_

**LUGAR** \_\_\_\_\_

**DESCRIPCIÓN DEL SUCESO :**

\_\_\_\_\_  
\_\_\_\_\_  
\_\_\_\_\_

**MEDIO POR EL QUE SE COMUNICA :** \_\_\_\_\_

**TELÉFONO N°** \_\_\_\_\_

**RECEPTOR:** \_\_\_\_\_ **FECHA** \_\_\_\_\_

**HORA** \_\_\_\_\_

**MEDIOS O SERVICIOS ENVIADOS** \_\_\_\_\_

\_\_\_\_\_  
\_\_\_\_\_  
\_\_\_\_\_



**PLAN DE EMERGENCIA MUNICIPAL  
AYUNTAMIENTO DE JAÉN**

**SEGUIMIENTO DEL SERVICIO :**

\_\_\_\_\_

**FIN DEL SUCESO : SI NO FECHA:** \_\_\_\_\_  
**HORA** \_\_\_\_\_

**POR EL CECOP**

**C E C O P**

**TOMA DE DATOS DE EMERGENCIAS DE MERCANCÍAS PELIGROSAS**

**TIPO DE SUCESO:** \_\_\_\_\_

**LUGAR** \_\_\_\_\_

**PUNTO KILOMÉTRICO:** \_\_\_\_\_

**DIRECCIÓN:** \_\_\_\_\_

**CONDICIONES ATMOSFÉRICAS EN EL LUGAR ( Lluvia, Nieve,  
viento, etc.)** \_\_\_\_\_

**DATOS DEL VEHICULO:**

**MARCA** \_\_\_\_\_ **COLOR** \_\_\_\_\_ **NÚM.. DE**  
**MATRICULA** \_\_\_\_\_

**DATOS DEL PRODUCTO ( PANEL NARANJA )**

<b>CÓDIGO DE RIESGO</b>
<b>CÓDIGO DE MATERIA</b>

**CARACTERÍSTICAS DEL ACCIDENTE ( Avería mecánica, vuelco sin fuga, vuelco  
con fuga, vuelco con rotura, incendio, explosión, otros)**  
:

**INTERVENCIÓN EFECTUADA:** ( transvase, tapar fuga, aislamiento  
del lugar, otros ) \_\_\_\_\_

**ESTADO DEL CONDUCTOR:** \_\_\_\_\_ **NÚM. DE**  
**HERIDOS** \_\_\_\_\_

**LUGAR DONDE HAN SIDO**  
**EVACUADOS** \_\_\_\_\_

**EMPRESA TRANSPORTISTA**



**PLAN DE EMERGENCIA MUNICIPAL  
AYUNTAMIENTO DE JAÉN**

**NOMBRE:** \_\_\_\_\_  
**DOMICILIO** \_\_\_\_\_

**TELÉFONO** \_\_\_\_\_  
**LOCALIDAD** \_\_\_\_\_ **PROVINCIA** \_\_\_\_\_

**EMPRESA DESTINATARIA**  
**NOMBRE:** \_\_\_\_\_  
**DOMICILIO** \_\_\_\_\_

**TELÉFONO** \_\_\_\_\_  
**LOCALIDAD** \_\_\_\_\_ **PROVINCIA** \_\_\_\_\_

**DIRECTORIO**

El directorio del Director del Plan así como del Comité Asesor, por razones de seguridad, se encontrarán en poder del Responsable de Protección Civil del Excmo. Ayuntamiento y Jefe del Servicio de Extinción de Incendios, localizable mediante los Teléfonos asignados.

Los indicativos a emplear para las transmisiones, serán los mismos que nos asigne Protección Civil a cada uno de los servicios, a fin de que no existan confusiones, a la hora de una gran emergencia.

<b>GRUPO OPERATIVO</b>	<b>CANAL DE OPERACIÓN</b>
<b>SPC.JAÉN ( EA7SPC SUBDELEGACIÓN</b>	
<b>Delta 01 ( Subdelegado del Gobierno)</b>	<b>06</b>
<b>Delta 02 ( Secretario General)</b>	<b>06</b>



**PLAN DE EMERGENCIA MUNICIPAL  
AYUNTAMIENTO DE JAÉN**

<b>GRUPO OPERATIVO</b>	<b>CANAL DE OPERACIÓN</b>
<b>Delta 11 ( Jefe de la Unidad de</b>	<b>06</b>
<b>Delta 41 ( Técnico de Transmisiones</b>	<b>06</b>
<b>Delta 52 ( Personal de Protección</b>	<b>06</b>
<b>Delta 54 ( Técnico de Riesgos</b>	<b>06</b>
<b>Delta 56 ( Técnico de Riesgos</b>	<b>06</b>
<b>CHARLY 1 ( COMANDANCIA</b>	
<b>Charly 1ª ( Teniente Coronel)</b>	<b>01 SIMPLEX</b>
<b>Charly 1B ( Comandante)</b>	<b>01 SIMPLEX</b>
<b>CHARLY 2 ( COMISARIA POLICÍA</b>	
<b>Charly 2ª ( Comisario Jefe</b>	<b>01 SIMPLEX</b>
<b>Charly 2B ( Comisarios)</b>	<b>01 SIMPLEX</b>
<b>CHARLY 6 ( POLICÍA LOCAL DE JAÉN</b>	
<b>Charly 6ª (Alcalde)</b>	<b>01 SIMPLEX</b>
<b>Charly 6B ( Jefe de Policía Local de</b>	<b>01 SIMPLEX</b>
<b>CHARLY 7/1 ( HOSPITAL PRINCESA</b>	
<b>Charly 7A ( Director)</b>	<b>01 SIMPLEX</b>
<b>Charly 7 B ( Médicos de Guardia)</b>	<b>01 SIMPLEX</b>
<b>CHARLY 20 ( C.P.A SEVILLANA DE</b>	
<b>Charly 20 A ( Director Provincial)</b>	<b>01 SIMPLEX</b>
<b>Charly 20 B ( Jefe del Arma Técnica)</b>	<b>01 SIMPLEX</b>
<b>Charly 20 C ( Técnico de</b>	<b>01 SIMPLEX</b>
<b>BRAVO 5 ( Delegación de Gobierno de la</b>	
<b>Bravo 5ª ( Delegada del Gobierno de</b>	<b>01 SIMPLEX</b>
<b>Bravo 5 B ( Jefe del Servicio de</b>	<b>01 SIMPLEX</b>
<b>CHARLY 5/3 ( BOMBEROS)</b>	
<b>Charly 5/ 3ª ( Concejal Delegada de</b>	<b>01 SIMPLEX</b>
<b>Charly 5/ 3B ( Jefe del Parque)</b>	<b>01 SIMPLEX</b>

**DIRECTORIO TELEFÓNICO DE ENTES COLABORADORES DEL PLAN**

<b><i>ENTE</i></b>	<b><i>TELÉFONO</i></b>
<b>BOMBEROS</b>	
<b><i>Responsable D.</i></b>	
<b><i>Suplente D.</i></b>	



**PLAN DE EMERGENCIA MUNICIPAL  
AYUNTAMIENTO DE JAÉN**

<b><i>ENTE</i></b>	<b><i>TELÉFONO</i></b>
<b>POLICÍA LOCAL</b>	
<i>Responsable D.</i>	<b>092</b>
<i>Suplente D.</i>	<b>092</b>
<b>POLICÍA NACIONAL</b>	
<i>Responsable Comisario Jefe Provincial</i>	<b>091</b>
<i>Suplente Jefe de la Unidad de Seguridad Ciudadana</i>	<b>091</b>
<b>SERVICIO DE MANTENIMIENTO URBANO(SEMU)</b>	
<i>Responsable D.</i>	
<i>Suplente D.</i>	<b>“</b>
<b>CONSEJERÍA DE SALUD</b>	
<i>Responsable D</i>	
<i>Suplente D.</i>	<b>“</b>
<b>EPES ( 061)</b>	
<i>Responsable D.</i>	<b>061</b>
<i>Suplente Medico Coordinador</i>	<b>061</b>
<b>CRUZ ROJA ESPAÑOLA</b>	
<i>Responsable D</i>	





**PLAN DE EMERGENCIA MUNICIPAL  
AYUNTAMIENTO DE JAÉN**

<b><i>ENTE</i></b>	<b><i>TELÉFONO</i></b>
<b>AMBULANCIAS DELGADO DÍAZ</b>	
<b><i>Responsables Jefe de Trafico de la empresa</i></b>	
<b>EMPRESA DE AGUAS (SERAGUA)</b>	
<b><i>Responsable D.</i></b>	
<b><i>Suplente D.</i></b>	
<b>AUTOBUSES URBANOS</b>	
<b><i>Responsable D.</i></b>	

*Los responsables de cada grupo operativo deberá tener en su poder un directorio Telefónico del personal a su cargo con el fin de tener una rápida respuesta ante una situación de Emergencia y tener una copia del mismo en el C.E.C.O.P.  
El resto de números telefónicos del personal implicado en el presente Plan de Emergencia se Irán incorporando al presente directorio a medida que se reciban las correspondientes aceptaciones de los Entes implicados en el mismo .*

**ESQUEMA DE TRANSMISIONES**

**NOMBRAMIENTOS**